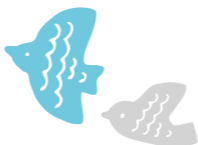


子育て  
応援！

# 一時預かり事業をご利用ください



## 一時預かり事業とは

保護者の育児疲れ解消や通院などで一時的に保育を行うことができる事業です。保育士や子育てサポーターがお子さんをお預かりし保育にあたります。

## 対象となる幼児

小野町に住所があり、こども園や保育園・幼稚園などに通っていない満1歳から就学前までの幼児  
※里帰り出産などの理由により一時的に町内に滞在している場合は、住所がなくても利用できます。

## 保育の種類

利用区分	利用日数	具体的な理由
非定型保育	1カ月あたり12日以内	保護者の勤務形態などにより、一時的に保育が必要
緊急型保育	保育を受ける期間の初日から起算して30日以内	保護者の傷病・入院などにより、緊急・一時的に保育が必要
私的理由型保育	1カ月あたり5日以内	保護者の育児疲れ解消、その他私的事由により、一時的に保育が必要

## 利用可能な曜日・時間

- 曜日  
月曜日から金曜日まで  
(祝日、12月29日から翌年1月3日までを除く)
- 時間  
午前9時から午後5時まで

## 利用料金(1日)

- 3歳未満 2,000円
- 3歳以上 1,000円  
※4時間以内の利用は半額  
※4月1日時点での年齢

## 保育場所

- 小野町こども家庭センター分館  
(旧夏井おおすぎ保育園)



☎子育て支援課 ☎72-2212



## ふるさと文化の館情報

☎ふるさと文化の館 ☎72-2120

美術館  
Museum

## ちいさいみんなの作品展

おのまち認定こども園、あおぞら保育園の園児の皆さんの作品を展示します。絵画・立体造形など、子どもたちの感性豊かな作品をぜひご鑑賞ください。

▼会期 9月14日④から23日⑤まで

図書館  
Library

## 新聞データベース利用のご案内

福島民報の新聞記事データベースの検索ができるようになりました。図書館の端末から平成14年以降の記事を日付やキーワードで検索することが可能です。利用ご希望の方はカウンターでお申し付けください。



# おのまち認定こども園通信

かわいい浴衣で  
「なつまつり」

暑い夏を元気に過ごすため「なつまつり」を行いました。保護者の皆さんにご協力いただき、朝からかわいい浴衣を着て登園しました。

くじ引きや輪投げなどのほかに、今年は年長さんたちが準備した縁日コーナーもあり、まわりに積極的に参加する姿が見られました。

また子どもたちがかぶっているお面は、3歳児クラス以上では、事前に自分で好きなお面を選びました。選んだお面から、その子なりの好みを知ることができた企画となりました。



## 地域子育て支援拠点事業(おひさまカフェ)のお知らせ

～友だちを誘って遊びませんか～

おのまち認定こども園では、0歳から就学前までのお子さんとその保護者が交流を深める場として、園を開放しています。子育てや育児に関する不安や悩みを担当者や保育士に相談することができます。また保護者同士で情報交換をすることもできます。こども園に在園していないに関わらず、参加が可能です。

先月は、絵本の読み聞かせ、紙飛行機の製作、知育おもちゃの紹介などを行い、子どもたちが楽しそうに遊ぶ姿が見られました。毎月さまざまな活動を行い、お子さんや保護者の皆さんが交流を深めていますので、参加を希望される方はお気軽にお問い合わせください。



### 開催日

月曜日・水曜日・金曜日

### 開設時間

午前10時から午後3時まで

### 実施内容

- おひさまカフェの開放(親子で遊ぼう)  
こども園の保護者の方や地域の子育て家庭の親子が気軽に集まることのできる交流の場で、こども園に入園していないお子さんも、園内の遊具などで遊ぶことができます。

- 子育て相談(ママさん110番)  
保護者の方が抱える子育ての不安や悩みに関する相談を行います。
- 地域の子育て情報提供  
子育て中の方へ地域情報や育児・子育てに関する情報を提供します。

### 料金

無料

### 問い合わせ

おのまち認定こども園 ☎73-8321

# おのまち 地域おこし協力隊活動記

## 6次化商品の原料 「大豆」の栽培



こんにちは。農業・6次化と発酵のまちづくり分野担当の石川隼人です。暑い日が続いていますね。私は小野町出身の小泉武夫先生の著書に「夏バテ予防には甘酒が良い」と書かれていたので、ヨーグルトメーカーを使って甘酒を作り、飲んでいました。今のところ元気です。

さて現在の活動報告です。私は小野町の農産物を使った6次化商品「味噌」の原料となる大豆を味噌部会のメンバーと一緒に栽培しています。農業は未経験のため、元JA営農指導員の方にご指導いただきました。ながら、ほ場での作業を進めています(画像①)。



ほ場での作業(画像①)

畑の場所は周りが木々に囲まれたのどかなところ。畑で作業しながら時々顔を上げると爽やかな風が吹き、深々と生い茂る森が視界に広がります。さわさわと葉が揺れ動く音と鳥のさえずりが聞こえてきます。熊が出ないかだけ心配です。

さっそく大豆づくりの話をさせていただきました。まずは伸びきった草を刈り、フォークを使って取り除きました。その後、耕うん機で畑を耕して畝たてをしました。道具や機械の使い方も分からないため、その都度親切に教えていただき順調に進みました。今までの作業で一番衝撃を受けたのが、草の生育の早さです。種まきが終わり、雨も降ったため安心して週末を過ごしていたところ、畑を借



雑草が生い茂ったほ場(画像②)

りている方から一本の電話が：「石川さん！畑が大変なことになっているよ」と。慌てて見に行くと、畑が雑草だらけでした(画像②)。その場で草むしりを始め、半日で手入れできた範囲はごくわずかでした。日頃の運動不足もあり、翌日には全身が筋肉痛になりました。農家のお仕事は大変だとあらためて感じました。

一人ではとてもできそうにないと思っていたところ、それを察知した味噌部会の方々が駆けつけて、あっという間に草の処理を終わらせてくださいました。草がなくなったほ場のあまりのきれいに驚きました(画像③)。長年畑をやっている方の手際の良さは素晴らしいです。



草がなくなったほ場(画像③)

### 今回の担当は…



**石川隼人** 隊員  
担当/農業・6次化と発酵のまちづくり分野  
主な活動場所/小野町役場

この記事を書いている現在はここまでとなっていますが、これからも大切にほ場の管理をしていきます。秋には収穫を迎えるためとても楽しみです。収穫を迎えた大豆はその後、味噌の仕込みをして来年の秋ごろに完成する予定です。味噌部会のメンバーで試行錯誤しながら完成させる味噌を、やがて皆さんに味わっていただける日が来るのを夢みます。

### 里親入門講座のご案内

さまざまな事情により、家族と一緒に暮らすことのできない子どもたちを家庭に迎え入れ、温かく成長を見守り育ててくれる里親さんを募集しています。里親制度について理解していただくため「里親入門講座」および「里親入門講座個別相談会」を開催しますので、里親に関心がある方はぜひご参加ください。

#### 【里親入門講座】

- 日時 10月29日(火) 午前10時から午前11時30分まで
- 場所 県中児童相談所(郡山市富田町字町田3番地)
- 対象 里親制度や子どもの福祉に関心のある方
- 内容 講義および養育里親による体験談
- 申し込み 10月22日(木)までに電話もしくはメールで申し込み

#### 【里親入門講座個別相談会】

- 日時 10月25日(金) 午前10時から午後4時まで
- 場所 県中児童相談所(郡山市富田町字町田3番地)
- 対象 里親制度に関心のある方
- 内容 個別による養育里親、養子縁組里親についての制度や登録手続きなどについての説明
- 申し込み 10月18日(金)までに電話もしくはメールで申し込み

#### 県中児童相談所

☎024-935-0611  
mail: kentyuujisou@prefukushima.lg.jp

### JICA海外協力隊募集! 「人生なんてきっかけひとつ」

独立行政法人国際協力機構(JICA)は、開発途上国で現地の人々と一緒に生活しながら、互いに学びあい、人づくり国づくりに参加できるボランティアを募集中です。

#### 応募受付期間

- 10月1日(火)から10月31日(木)まで
- ☎0223-3619851
- mail: boshu-tohoku@jica.or.jp
- ウェブサイト: <https://www.jica.go.jp/volunteer/>

### 労働安全衛生総合研究所からのお知らせ

国内で取り扱われている化学物質の中には、危険性や有害性を持つ物質が多いため労働者が安全に働けるように化学物質規制があります。労働安全衛生法関係法令の改正により、令和6年4月から職場での化学物質規制が大きく見直しとなっています。詳しくは、労働安全衛生総合研究所ホームページをご覧ください。

#### 事業者のための化学物質管理無料相談窓口

☎0501557714862



### 水稻農家の皆さんへ

## 令和6年産米のモニタリング検査に伴う出荷・販売自粛のお願い

令和6年産米について、モニタリング検査の結果が出るまでは、出荷・販売の自粛をお願いします。この出荷・販売には、無償譲渡も含まれます。

モニタリング検査は過去の検査結果などを踏まえながら、地域の偏りがないよう計画的に実施する予定です。

小野町では、検査の結果、旧町村単位(旧小野新町、旧飯豊村、旧夏井村)のすべてで検査結果が判明し、基準値超過がなく「出荷可能」となった時点で、出荷自粛が解除されます。※旧町村単位での解除ではありませんのでご注意ください。

出荷自粛解除の状況は、福島県および町公式ウェブサイトでお知らせします。

産業振興課 ☎72-6938

### 過去 ▶▶▶



現在の庁舎は、今から64年前の昭和35年に建設され「役場」としての歴史が始まりました。

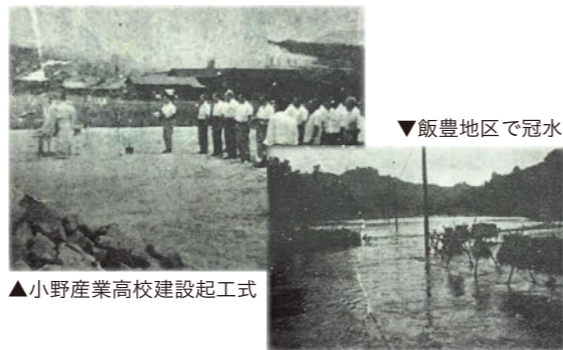
当時、日本ではカラーテレビの放送が始まり、世界ではローマオリンピックが開催され、日本が体操団体総合で初の金メダルを獲得するなど、活気にあふれる年でした。

その頃の小野町は、第1回発行「おの町政だより」(昭和36年8月)によると、昭和36年1月に焼失した小野産業高等学校の建設起工式や、同年6月27日に本町を襲った台風6号および直後(同年7月10日)の集中豪雨により甚大な被災に見舞われたとの記事が掲載されていました。

※昭和35年当時は、広報紙を発行していませんでした。



▲小野町役場完成間際



▼飯豊地区で冠水

▲小野産業高校建設起工式

### ▶▶▶ 現在



それから時は流れ、庁舎には数多くの歴史とさまざまな思い出が刻まれ、現在に至ります。特に災害面では、東日本大震災による天井の歪みやひび割れ、台風による正面駐車場の冠水など天災による被災の爪あとが深く残っています。

直近では、令和元年に小野町を襲った「台風19号」の災害対応中に災害対策本部が設置されている現庁舎において浸水対策(タイガードムやポンプ設置)が必要となり、現庁舎も床下浸水一歩手前まで至ってしまい、新庁舎候補地の選定にも大きく影響しました。

そして現在まで庁舎機能を維持しながら本町を支えてきましたが、時の流れと度重なる被災により、建物の限界が近づいているのが現状です。



▲令和元年 台風19号による駐車場冠水被害



▲多数のひび割れ(1階)



▲多数のひび割れ(2階)



▲天井の歪み1



▲天井の歪み2

### これからの庁舎



庁舎は、どのような状況下においても住民サービスを提供できる環境でなくてはならない最も重要な町の公共施設です。

そのため、想定し得る自然災害などのリスクを限りなく減少させる必要があります。

最近よく耳にする線状降水帯やゲリラ豪雨(局地的大雨)など、これからの自然環境の変化にも対応できるよう検討しなければなりません。

このような数年前には起こり得なかった台風以外の水害についても新庁舎を建設するにあたり、想定し得るリスクとして検討する必要があると考え、令和5年6月に建設予定地として「つどっておのまち(交流・定住支援館)近辺」に決定しました。

庁舎本体についても、小野町新庁舎建設基本計画にて定めた基本方針「災害に強く安全・安心な暮らしを支える庁舎」「町民に親しまれ誰もが利用しやすい庁舎」「経済性に配慮した庁舎」「環境にやさしくまちと調和した庁舎」を基に小野町の行政サービスの中枢として機能するように検討を重ねています。

### 今後のスケジュール



現在、新庁舎建設を予定している位置の皆さんから先祖代々受け継がれてきた大事な土地などのご協力をいただき、建築設計および敷地造成計画に着手できる段階となりました。

土地などをご協力いただきました皆さんに、紙上より厚くお礼申し上げます。

今後の予定につきましては、以下のスケジュールのとおりですが、新庁舎の建築設計を進めていく中でワークショップなどを実施し、新庁舎に必要な機能や設備などについて町民の皆さんのご意見を賜りたいと考えていますので、よろしくお願ひします。

令和4年度	令和5年度	令和6年度	令和7年度	令和8年度	令和9年度
<ul style="list-style-type: none"> <li>小野町新庁舎建設基本計画検討会議により移転候補先の決定</li> </ul>	<ul style="list-style-type: none"> <li>調査委託などの発注(測量調査、地質調査、粗造成設計、不動産鑑定評価、建築設計者選定に伴う支援業務、補償調査)</li> <li>小野町新庁舎建設検討会議、作業部会、プロジェクトチームを設置</li> <li>用地交渉</li> </ul>	<ul style="list-style-type: none"> <li>土地等取得</li> <li>建築設計</li> <li>造成計画</li> <li>地質調査</li> <li>ワークショップなど</li> </ul>	<ul style="list-style-type: none"> <li>建築設計</li> <li>造成工事</li> <li>付帯工事</li> </ul>	<ul style="list-style-type: none"> <li>建築工事</li> <li>付帯工事</li> </ul>	<ul style="list-style-type: none"> <li>建築工事</li> <li>付帯工事</li> <li>供用開始</li> </ul>



笑顔とがんばりの町  
福島県小野町