

笑顔とがんばりの町

広報



# おのまち

Public Relations ONOMACHI



## 色どりのシクラメン

小野高等学校の生徒の皆さんが丹精込めて栽培したシクラメンです。

2019

12

No.682



# 小野町功労者表彰式

～永年の功績をたたえ～



小野町功労者表彰式が11月23日、多目的研修集会施設で行われました。功労者表彰は、小野町表彰条例に基づき、町の政治、教育、文化などの振興に寄与された方々、ならびに多くの人の模範と認められる活動があった方々に対して授与されるものです。今回表彰されたのは、特別功労1人、功労1団体、善行3人です。次の方々が受賞者です。



ふるさと小野町会  
(会長 佐藤武臣)



会創立以来20年にわたり、町産品のPR活動への協力や当町と会員の居住自治体との交流の橋渡し役など、町の発展に大きく貢献されました。

柏原 精一さん  
(大八)



長年にわたり町住民の診療にあたり、町が行う乳幼児健診、予防接種、学校医として健診業務に従事いただくなど、地域医療に大きく貢献されました。

郡司 春雄さん  
(小戸神)



長年にわたり73回もの献血をしていたが、献血事業および医療に大きく貢献されました。

小野まち子さん  
(さいたま市)



長年にわたり敬老会の余興出演や町内福祉施設への慰問活動など、高齢者の福祉向上のために大きく貢献されました。



謝辞を述べるふるさと小野町会佐藤会長(左)

牧口 サツキさん  
(仲町)



長年にわたり小野町高齢者学級「寿大」のフラダンスクラブの教授として町の生涯学習振興に大きく貢献されました。

## 小野町笑顔とがんばり子育て応援金贈呈式

第31回「小野町笑顔とがんばり子育て応援金贈呈式」が10月29日、子育て支援課キッズルームで行われました。

贈呈式では、新たな町民の誕生を祝福するとともに、赤ちゃんのすこやかな成長を願って、一人ひとりに「応援金」、町有林の間伐材で作成した「おめでたいっすー」、乳児期からの読書に利用できるよう「絵本セット」がそれぞれ贈られました。

赤ちゃんの笑い声があふれたにぎやかな贈呈式となりました。

応援金の贈呈を受けたお子さんは下表のとおりです。(令和元年9月生まれの方、敬称略)



氏名	行政区
永林 悠翔(はると)	仲 町
渡邊 太翔(たいが)	仲 町
渡辺 睦久(りく)	大 八
亀田 鈴(すず)	平 館
吉田 梨花(りんか)	菖 蒲 谷



応援金などの贈呈を受けた皆さん



# 第31回市町村対抗福島県縦断駅伝競走大会～力走！小野町チーム～

粘りの走り  
で総合44位  
町の部22位

第31回市町村対抗福島県縦断駅伝競走大会(ふくしま駅伝)が11月17日、しらかわカタルルススポーツパーク(白河総合運動公園)陸上競技場から福島県庁までの16区間、94.8キロのコースで行われました。

競技場のスタンドや沿道には、のぼり旗や小旗を持った応援団が町から大勢駆け付け、選手たちに大きな声援が送られました。

小野町チームは中学生・一般の活躍が光り、徐々に順位を上げる粘りの走りでタスキを繋ぎ、総合44位と昨年の48位を上回る成績を収めました。

レース後、吉田正宏監督は「選手一人ひとりの力を発揮した良いレースがタスキを繋ぎ、昨年より順位を上げることができた」と語っていました。

応援していただいた町民の皆さんに、紙上より厚くお礼申し上げます。また選手をはじめ小野町チームの皆さん、長期間にわたり本当にお疲れさまでした。



成績表

(敬称略)

区間	コース	距離(km)	選手名	記録
1	しらかわカタルルススポーツパーク陸上競技場 ⇒ サンプルッシュ白河・大沼体育館前	4.0	長久保真望	16分25秒
2	サンプルッシュ白河・大沼体育館前 ⇒ 泉崎さつき公園前	8.2	先崎太空海	31分30秒
3	泉崎さつき公園前 ⇒ 矢吹町役場内	5.8	中條 生吹	21分52秒
4	矢吹町役場内 ⇒ 鏡石町・鳥見山陸上競技場内	7.3	永林 正博	29分24秒
5	鏡石町・鳥見山陸上競技場内 ⇒ 須賀川市役所内	6.4	矢吹 恭叶	22分41秒
6	須賀川市役所内 ⇒ 郡山市・ゼノアック日本全業工業(株)内	8.3	吉田 悟志	29分56秒
7	郡山市・ゼノアック日本全業工業(株)内 ⇒ 郡山市・郡山総合体育館前	5.4	村上 明真	19分00秒
8	郡山市・郡山総合体育館前 ⇒ 郡山市・郡山北工業高校内	4.1	清野 快斗	16分13秒
9	郡山市・郡山北工業高校内 ⇒ 平和記念郡山こどものもり公園入口	3.0	生天目 栞	12分00秒
10	平和記念郡山こどものもり公園入口 ⇒ 本宮市・(株)白岩屋商店前	9.3	音部 広宣	29分48秒
11	本宮市・(株)白岩屋商店前 ⇒ 大玉村・(株)イイジマ前	3.9	上遠野澄枝	16分40秒
12	大玉村・(株)イイジマ前 ⇒ 二本松市役所内	7.0	村上 蓮太	27分03秒
13	二本松市役所内 ⇒ JAふくしま未来安達支店前	4.6	齋藤 達哉	19分35秒
14	JAふくしま未来安達支店前 ⇒ 福島市・松陵中学校前	5.7	吉田 政昭	21分40秒
15	福島市・松陵中学校前 ⇒ 福島大学入口	3.4	久下はる菜	14分44秒
16	福島大学入口 ⇒ 福島県庁前	8.4	橋本 楓真	33分39秒
総合成績53市町村中44位(53市町村中48位)		94.8		6時間02分10秒 (6時間05分09秒)
町の部29町中22位(29町中25位)				

※( )内は前回大会





13区 齋藤達哉



9区 生天目菜



5区 矢吹恭叶



1区 長久保真望



14区 吉田政昭



10区 音部広宣



6区 吉田悟志



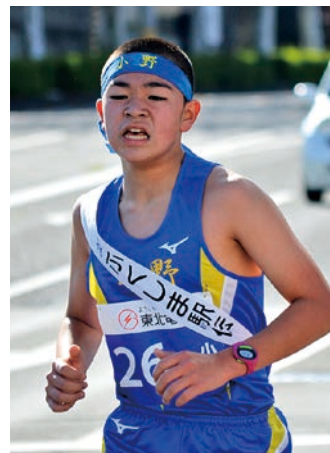
2区 先崎太空海



15区 久下はる菜



11区 上遠野澄枝



7区 村上明真



3区 中條生吹



16区 橋本楓真



12区 村上蓮太



8区 清野快斗



4区 永林正博



## 文化と産業の祭典

# 2019 小町ふれあいフェスタ



来場者と交流を図るものまね  
タレントの市原利香さん

2019 小町ふれあいフェスタが10月26日と27日の2日間、小野運動公園で行われました。

会場内には、町内の新鮮な農産物や飲食物の販売、技術が光る優れた芸術作品などが展示され、多くの方が来場し、会場は大変賑わいました。

またステージイベントでは、初日はラジオ福島の鏡田アナウンサー、2日目はペンギンナッツが司会となりステージを進行し、小野町観光大使の kaho\*さんのライブや包括連携協定を結んでいる郡山開成学園からダンスサークルの出演、小町夢太鼓の雄大な演奏などが行われ、大盛況のまま幕を閉じました。



ストリートダンス wish



小野中学校吹奏楽部



鄭子37式小町健進太極拳



フラダンス ウラ



小町夢太鼓



アイスバーガーの歌を歌う観光大使の kaho\*さんと  
商工会青年部の皆さん



昔なつかしの車やスーパーカーが並んだ  
第12回小野町レトロカーショー



郡山女子大学ダンスサークル



# 令和元年度米の消費拡大推進ポスターコンクール

お米にありがとう

米の消費拡大推進とごはん食に対する理解・関心を持ってもらうために「米の消費拡大推進ポスターコンクール」を実施しました。

町内の小中学校と小野高校の児童・生徒の皆さんを対象に募集を行ったところ、昨年度を上回る102名の応募がありました。

審査の結果、9人の皆さんが入賞され、10月27日の小町ふれあいフェスタ会場で表彰式が行われました。

どの作品も力作ぞろいでお米に対する感謝の心やおいしさなどが作品に表現されています。

受賞者は左表のとおりです。(敬称略)

【小学校低学年の部】	
最優秀賞	
石井 優晴	小野新町小3年
優秀賞	
岩塚 結咲	夏井第一小2年
長久保咲愛	小野新町小2年
草野 真汰	小野新町小3年
【小学校高学年の部】	
最優秀賞	
西牧 柚葉	小野新町小5年
優秀賞	
遠藤 柚希	夏井第一小4年
白石 陽	小野新町小5年
遠藤 祥	浮金小6年
【中学生の部】	
審査員特別賞	
吉田 来羅	小野中1年



表彰を受ける西牧柚葉さん



表彰を受ける石井優晴さん



吉田来羅さんの作品



西牧柚葉さんの作品



石井優晴さんの作品

# 令和元年度農作物品評会

自慢の農作物が集結!

令和元年度農作物品評会が、10月26日と27日の2日間、小町ふれあいフェスタ会場で行われました。

農家の皆さんの生産意欲の向上と小野町産の農作物の魅力をより多くの人に知っていただくために行われており、当日は、多くの方々が展示されているさまざまな作物の出来栄に足を止めている姿を見ることができました。

今年は、6月からの冷害と8月の猛暑に加え10月の台風による影響により、とても厳しい環境でしたが、多種多様な出品があり、あらためて農家の皆さんの日頃の努力を感じました。

前日に行われた審査会では、福島県、農協関係者の厳正な審査のもと、出品された作物の中から県知事賞ほか各賞が決定しました。

地産地消が叫ばれて30年以上が経過します。食生活の変化による栄養素・ミネラルバランスのかたよりを解消するため、地元産の作物を摂取し、健康的な生活を送るため、「お

のまの農作物」を食生活に取り入れてはいかがでしょうか。

受賞者は左表のとおりです。(敬称略)

受賞名	行政区	氏名	品名
県知事賞	吉野辺	根本 和美	ネギ
町長賞	上羽出庭	吉田 政美	ニンニク
	小野山神	國分 ハギ	大根
	飯豊上	吉田 義貞	カボチャ
	塩庭二区	吉田 榮伸	里芋
議長賞	小戸神	折笠 輝子	小豆
	吉野辺	舘川 正人	タマネギ
	塩庭二区	佐川ハルヨ	ジャガイモ
JA組合長賞	飯豊下	村上 愛子	白菜
	小戸神	郡司 富子	さつまいも
	塩庭二区	大竹タツヨ	ヤーコン
	浮金	大和田光子	にんじん
	浮金	長久保令子	ごぼう



表彰を受ける根本和美さん



県知事賞を受賞したネギ

## 小町ふれあいフェスタ 2019展示の部 （力作を出品）

10月26日、27日に行われた小町ふれあいフェスタ会場では、幼児・小・中学生や寿

大学受講生、小野町芸術文化団体会員など多くの方々のすばらしい作品が数多く展示され来場者の皆さんの目を楽しませてくれました。

なお同会場で行われた盆栽展、菊花展、老人クラブ作品展における各賞の受賞者は左のとおりです。（敬称略）

### 盆栽展

- ▼小野町長賞 遠藤 正男（小野赤沼）
- ▼小野町議会議長賞 松本 春男（反町）
- ▼小野町教育長賞 大楽 政義（大八）

### 菊花展

- 《三本立て盆養の部》
- ▼文化祭賞 宗方不二男（夏井）

▼小野町長賞 鈴木サト子（塩庭一区）

▼小野町議会議長賞 西牧 富夫（上羽出庭）

▼小野町教育長賞 吉田 三郎（上羽出庭）

▼田村医師会会長賞 吉田 栄伸（塩庭二区）

▼島貫整形外科理事賞 常恒 武（塩庭二区）

▼常恒 文子（塩庭二区）

▼小野町菊愛好会長賞 伊藤かつ子（谷津作）

▼医療法人慶信会 石塚醫院理事賞 宇佐見重子（湯沢）

▼医療法人慶信会 石塚醫院「菊の女王」賞 西牧キミエ（上羽出庭）

▼さいとう医院長賞 鈴木 好吉（塩庭一区）

▼宇佐見留男（湯沢）

▼橋本医院長賞 伊藤喜努子（谷津作）

▼吉田 栄伸（塩庭二区）

▼医療法人誠励会 ひらた中央病院理事賞 大楽 政義（大八）

▼会田 昇（上羽出庭）

▼くさの交通社長賞 吉田 勝二（塩庭二区）

▼JA福島さくら賞 西牧 富夫（上羽出庭）

《ダルマづくりの部》

▼福島民報社賞 吉田 栄伸（塩庭二区）

《福助づくりの部》

▼くさの交通社長賞 吉田 栄伸（塩庭二区）

《盆栽の部》

▼JA福島さくら賞 吉田 三郎（上羽出庭）

《懸崖の部》

▼福島民友新聞社賞 吉田 三郎（上羽出庭）

《一輪切り花の部》

▼福島中央森林組合長賞 鈴木サト子（塩庭一区）

《その他の部》

▼小野町商工会長賞 西牧 富夫（上羽出庭）

《金賞》

宗方不二男（夏井）

西牧 富夫（上羽出庭）

▼小野町長賞 西牧トミエ（本町長寿会）

矢吹 泰良（本町長寿会）

### 老人クラブ作品展

▼小野町教育長賞 佐伯 文子（本町長寿会）

村上 功蔵（谷津作長寿会）

吉田 鐵雄（上羽出庭共生会）

▼日赤福島県支部長賞 大楽千枝子（反町亀鶴会）

▼日赤福島県中地区長賞 吉田 富雄（飯豊愛友会）

▼福島県老人クラブ連合会長賞 西牧キミエ（上羽出庭共生会）

▼福島民報社賞 吉田 二三（塩庭二区共寿会）

▼福島民友新聞社賞 鈴木サト子（塩庭一区しあわせ会）

▼小野町社会福祉協議会長賞 吉田 則子（反町亀鶴会）

伊藤かつ子（谷津作長寿会）

長窪 信一（飯豊愛友会）

▼福島さくら農業協同組合長賞 吉田 静子（谷津作長寿会）

佐藤 金雄（吉野辺睦会）

大内 良子（荒町・横町高砂会）

北條 昭子（飯豊愛友会）

▼小野町ライオンズクラブ会長賞 佐藤 京子（夏井福寿会）

櫻村 和子（飯豊愛友会）

### 小野町商工会長賞

橋本 セツ（浮金長寿会）

橋本三重子（湯沢優友クラブ）

▼小野町老人クラブ連合会長賞 亀田テル子（仲町百寿会）

猪狩八重子（仲町百寿会）

村上 正子（谷津作長寿会）

伊藤喜努子（谷津作長寿会）

宗像 孝子（浮金長寿会）

湯沢優友クラブ（団体入賞）

遠藤 富子（湯沢優友クラブ）

山岸キヌ子（塩庭二区共寿会）

山岸タツヨ（塩庭二区共寿会）

吉田 栄伸（塩庭二区共寿会）



老人クラブ作品展



菊花展・盆栽展



## 献血にご協力いただきありがとうございます

### 次回の献血予定

令和2年2月16日①  
 場所：おのタウンコムコム  
 健康福祉課  
 ☎72-6934

10月26日に小町ふれあいフェスタ会場で献血を実施し、町内外の皆さんにご協力をいただきました。

献血にご協力いただいた方には、小野町ライオンズクラブから社会貢献活動の一環として提供された「卵（1パック）」が記念品として配布されました。

献血にご協力いただいた皆さん、各種団体に紙上より厚くお礼申し上げます。

現在までの献血状況は、本年度の小野町目標に対して101.8%となり目標を達成しました。

しかしこれからの冬期間は、輸血用血液が不足するため、今後もご協力をお願いします。

なお献血実施状況は下表のとおりです。

### <令和元年度献血実施状況>

(実施回数5回)

	令和元年度目標 (人)	12月1日現在ま での献血数(人)	達成率(%)
200ml	9	3	33.3
400ml	213	223	104.7
合計	222	226	101.8

※200ml献血は16歳から24歳までの方のみ受け付けています。



記念品の卵が贈呈された様子

## 令和元年度森林環境交付金事業親子木工教室



夢中になって作業する皆さん

令和元年度森林環境交付金事業「親子木工教室」が10月26日、小町ふれあいフェスタの会場で行われました。

当日は90組の親子が参加し、町内の建築家具組合の皆さんから指導を受け、木製の「多目的イス」の製作を行いました。ハンマーなどを使って初めて木工作業をした参加者もあり、苦労している姿も見られましたが、親子で協力しながら製作したり、完成した作品にマジックで絵を描いたりして楽しんでいました。

作業終了後は、家庭で手軽にできる「きのこの栽培キット」がプレゼントされました。

## シルバー人材センター美化活動



施設の清掃



植木の剪定

シルバー人材センターの皆さんによる草刈や植木の剪定、施設清掃などの奉仕作業が11月2日、役場、老人憩の家「たかむら荘」、小野町商工会各施設内で行われました。

当日は約50人の会員が参加し、培われた知識・経験・技能を生かした作業で各施設が美しく整備されました。

毎年実施されるシルバー人材センター

の皆さんのご好意に紙上より感謝申し上げます。

シルバー人材センターでは、おおむね60歳以上の方が積み上げた知識・技能・経験を生かし町内のさまざまな場所地域活性にご尽力いただいています。

ご興味のある方は、左記までお問い合わせください。

小野町シルバー人材センター  
 ☎72-2412

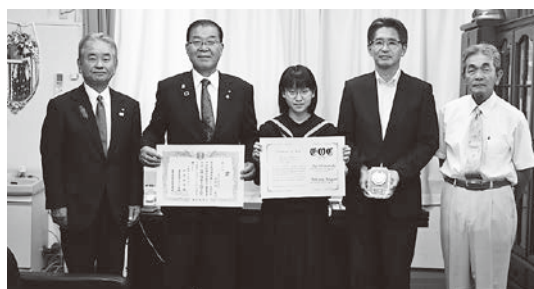


## 小野中学校 英語弁論で全国大会出場！



福島県下中学校英語弁論大会でのスピーチの様子

大和田夏紀さん(小野中学校3年)が、9月6日に伊達市で行われた福島県下中学校英語弁論大会、創作の部で3位に入賞し、11月27日から29日まで東京都で開催された第71回高円宮杯全日本中学校英語弁論大会に出場しました。



全日本中学校英語弁論大会出場を報告した大和田さん(中央)

両大会では、自ら創作した「Small Step」を表現豊かに堂々とスピーチしました。  
大和田さんの今後の活躍を期待します。

## 第13回市町村対抗福島県軟式野球大会「八強(ベスト8)賞」受賞

第13回市町村対抗福島県軟式野球大会の準々決勝を含む残りの試合が、台風19号の影響により中止となりましたが、素晴らしいチーム力を発揮し、ベスト8に勝ち進んだ小野町、福島市、いわき市、白河市、須賀川市、会津美里町、浪江町、西郷村の8市町村を称え「八強(ベスト8)賞」の表彰が行われました。

当町では11月21日、役場で福島民報社関根英樹事業局長から、吉田公彦監督に賞状の伝達と記念品の授与が行われました。

選手の皆さんの活躍を期待します。

小野町チームの成績は次のとおりです。

- 1回戦 小野町 11- 8 会津坂下町
- 2回戦 小野町 11- 2 国見町
- 3回戦 小野町 3- 1 只見町



小野町チームの皆さん

## おやこ体験くらぶ ～おやこ料理教室～

親子のふれあいを醸成するために開設している「おやこ体験くらぶ」で11月2日、料理教室を実施しました。

町の管理栄養士が講師となり、食生活改善推進員の皆さんにもご協力いただきました。

教室では、手作りマヨネーズを使ってのトルティーヤと卵白の簡単スープを作りました。

慣れない手つきに、はらはらするお母さんの姿もみられましたが、料理は上手にでき、全員でおいしくいただきました。

参加者からは「子どもと一緒に作って楽しかった」「マヨネーズの油の量の多さに驚いた」などたくさん感想が寄せられました。



うまくむけるかな？



おいしくいただきました！



## 第43回県書道連盟選抜展 県知事賞・文部科学大臣賞を受賞

第43回県書道連盟選抜展で、一般の部最高賞の県知事賞を受賞した郡司聖峰さん(功さん・小野山神)を始め、多数の塾生が入賞し、団体最高賞の文部科学大臣賞を受賞した書道研究会大師塾の皆さんが11月13日、受賞報告のため町長を訪問しました。

郡司さんと大師塾の阿部大河さん(晋大さん・夏井)が訪れ、作品作りの創作手法や塾生の努力について報告しました。

福島県書道連盟選抜展は、児童・生徒・社会人の選抜応募により個人・団体の賞が選ばれるもので、今回は1,068点の応募があり、444点の作品が入賞しました。



郡司さん(左から2番目)と阿部さん(右から2番目)

大師塾の皆さんの今後ますますのご活躍をお祈り申し上げます。

## 子どもたちの健やかな成長を願って～プレゼントをいただきました！～

吉野辺にお住まいの根本信子さんから保育園・幼稚園・児童園の園児たちへたくさんのぬいぐるみをいただき、一足早いクリスマスプレゼントとなりました。

このたびの根本さんのご厚意に対し、紙上より厚くお礼申し上げます。



たくさんのぬいぐるみをいただきました

## 知らないとコワイ！歯周病のこと

### セルフケアの基本は歯みがきです

歯周病予防は、歯みがきなどのセルフケアが基本になります。今回は正しい歯みがきのポイントについてご紹介します。

#### ○歯みがきのコツ

- ①磨き残しのないように順番を決めて一巡するように磨く。
- ②力を入れすぎず痛くない程度に小刻みに動かして磨く。
- ③歯ブラシの角度を変えて歯の面にきちんと当てるように磨く。

歯と歯ぐきの間、歯と歯の間、奥歯の噛みあう面などは特に磨き残しが多いので丁寧に磨きましょう。



#### ○歯ブラシにプラスして磨き残しを減らしましょう

- ①デンタルフロス  
歯と歯の間の歯垢を取ることができます。

- ②歯間ブラシ  
歯のすき間が広い場合に使います。

- ③洗口剤(マウスウォッシュ)  
殺菌作用のある成分が含まれているものは歯周病やむし歯の予防、口臭予防の効果も期待できます。

#### ○かかりつけ歯科医をもちましょう

どんなに丁寧に磨いても汚れが残ってしまいます。歯周病を予防するためには、かかりつけ歯科医をもち、定期的に検診を受けてお口の健康を保ちましょう。

歯周病は生活習慣病の一つです。歯周病の予防や早期発見のために、町が実施している歯科検診を積極的に受診しましょう！対象の方には通知を送付していますのでご確認ください。

健康福祉課 ☎72-6934



# 小野町小学校統廃合 準備委員会だより



統合小学校の開校に向けて、小野町小学校統廃合準備委員会での検討状況や小野町教育委員会で決定した事項をお知らせします。

て も く      ゆ め は      め ら い      ら      む の      ぐ く      ま ん      ー      ま か      う      る      あ      あ      う      つ      し      き      や  
く      み      ら      ら      ー      に      む      の      か      う      ー      あ      あ      わ      れ      ら      ー      が      ま  
わ      れ      ら      ー      も      の      る      ー      あ      あ      た      か      く      ー      は      ば

ま か      わ      お      の      の      ー      ふ      る      さ      と      2. み      ず      せい  
な      ー      ぶ      け      お      の      の      ー      し      ょう      が      つ      ー      こ      う      3. あ      お  
た      ー      け      お      の      の      ー      し      ょう      が      つ      ー      こ      う

三

二

一

あお      たか      すぎ      こすえ  
おほ      ば      の      の      梢      よ  
おほ      ら      ー      ー      ー      ー  
大空      め      ぎ      し      伸      び      ゆ      く      す      が      た  
希望      を      胸      に      く      じ      け      ず      強      く  
われ      ら      も      伸      び      る  
あ      あ      高      く      翔      け      小      野      の      小      学      生

みず      き      よ      な      つ      い      な      が  
水      清      ら      か      な      夏      井      の      流      れ  
ま      ま      か      も      た      な      し      ぼ  
真      つ      赤      に      燃      え      る      高      柴      つ      つ      じ  
若      き      力      を      燃      や      して      今      日      も  
未      来      に      向      か      う  
あ      あ      わ      れ      ら      が      学      ぶ      小      野      小      学      校

あ      さ      き      ひ  
朝      日      に      お      う  
み      あ      ー      そ      ら  
見      上      げ      る      空      に      矢      大      臣      山  
あ      か      お      お  
明      る      く      大      き      な      こ      こ      ろ      い      だ      い      て  
ゆ      め  
夢      は      ぐ      く      ま      ん  
あ      あ      美      し      き      山      川      小      野      の      ふ      る      さ      と

## 閉校式などの開催日をお知らせします

各小学校の「閉校式」「閉校記念式典」、小野小学校の「開校式」の開催日は右表のとおりです。「閉校記念式典」については、各小学校の閉校記念事業実行委員会でさまざまな内容を企画中です。

※日程は変更となる場合があります。開催時間は調整中です。

	閉校式	閉校記念式典	開校式
小野新町小学校	3月23日(月)	2月29日(土)	
飯豊小学校	3月28日(土)	3月8日(日)	
浮金小学校	3月28日(土)	3月28日(土)	
夏井第一小学校	3月29日(日)	2月29日(土)	
小野小学校			4月6日(月)





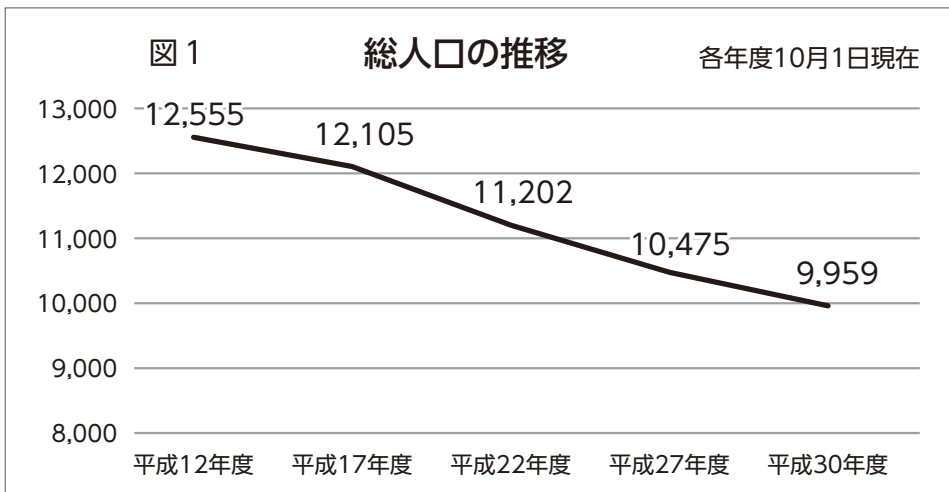


# 小野町の将来を一緒に考えましょう

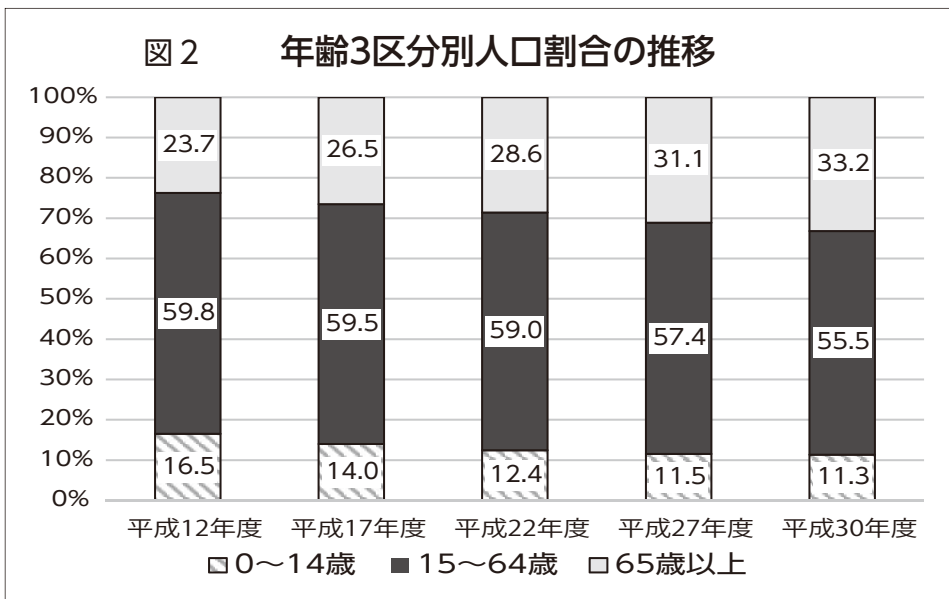


小野町では平成27年度に策定した「小野町まち・ひと・しごと創生総合戦略」に基づき人口減少対策に取り組んでいます。策定した5カ年計画が今年度で最終年度となり、新たな総合戦略を策定するため、現在、住民アンケート、住民ワークショップ、町内外の各業界の代表者などにより構成される推進会議などからの意見をいただきながら、この5年間の取り組みの検証を行っているところです。

今月はその検証において分析を行っているデータの中から、小野町の人口の推移についてお知らせします。



平成12年度において1万2,555人だった小野町の人口は、平成30年7月1日現在で9,999人と1万人を割り込み、その後も減少が続いています。(図1)

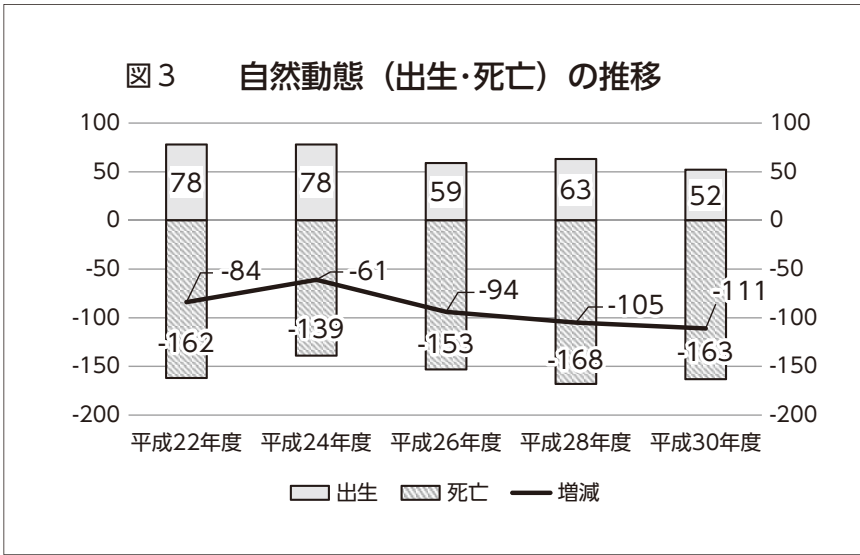


小野町における年齢3区分別の人口を見ると、0歳から14歳までおよび15歳から64歳までの割合が減少し、65歳以上の割合が増えていることがわかります。

15歳から64歳までの生産活動の中核である「生産年齢

人口」が減少すると、各種産業における担い手不足、地域の伝統行事や街なか・農村景観の維持が困難になるなど住民生活にさまざまな影響を与えることが考えられます。(図2)

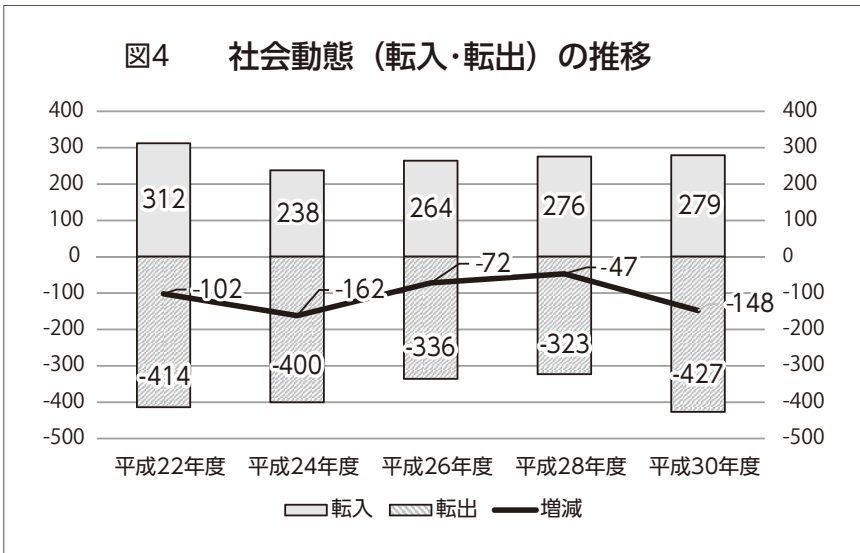




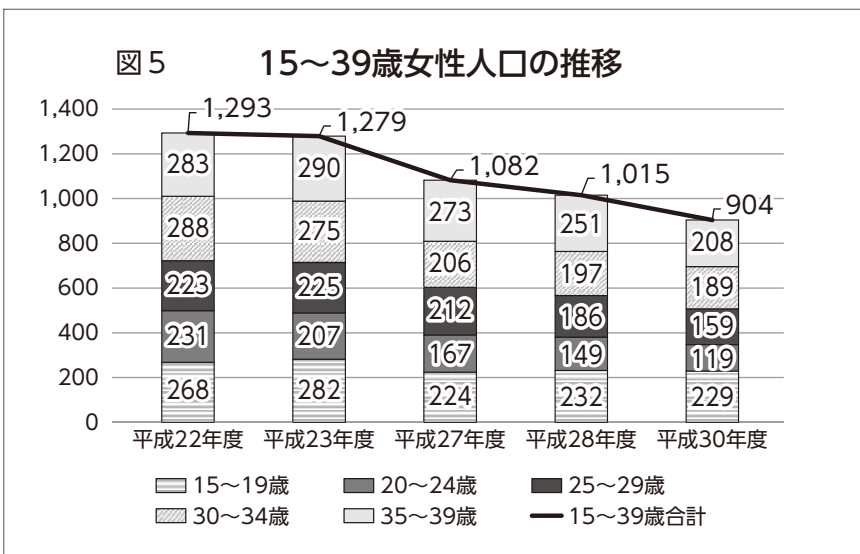
自然動態（出生・死亡）について、小野町の近年の出生数・死亡数は概ね横ばいとなっていて、出生数より死亡数が多い自然減の状態が続いています。

ただし平成30年度においては前年度に比べると出生数に減少が見られました。（図3）

また平成26年度以降、縮小していた増減の幅が平成30年度には急激に大きくなっていくことがわかります。（図4）



社会動態（転入・転出）について、小野町の転入数と転出数について比較すると、転出数のほうが多い転出超過の状態が続いています。



平成23年度時点で15歳から19歳だった女性が20歳から24歳になる平成28年度までに282人から149人に減少しています。ほかの年代より大きな減少が見られるこの年代については進学、就職などにより小野町から転出していることが考えられます。

また20歳から24歳が25歳から29歳、25歳から29歳が30歳から34歳になる年代についても減少が続いており、これは結婚などの理由により町外に転出しているということも考えられます。（図5）

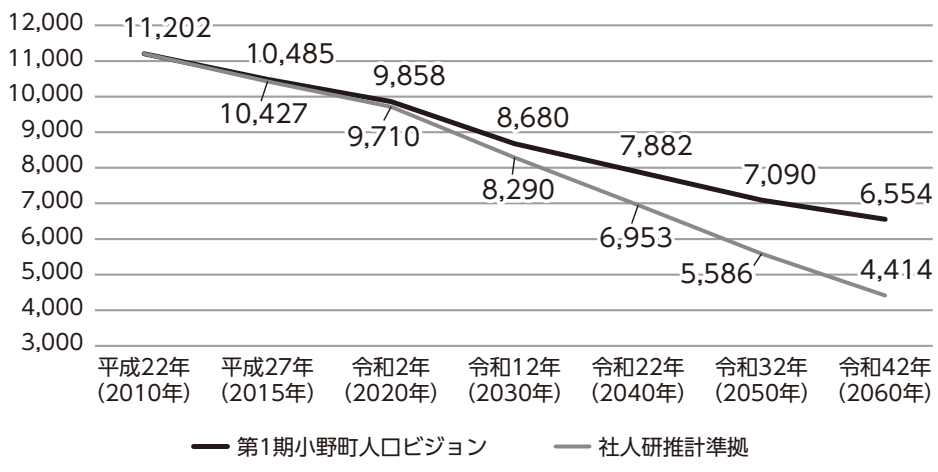
一方、同年代の男性についても15歳から19歳が20歳から24歳になる年代においてやほり大きく減少する傾向があります。男性についても進学、就職などにより転出していることが考えられます。しかし、その他の年代でも一定数の減少が見られる女性と比較すると、男性は25歳から29歳、30歳から34歳になる年代において大幅な減少はあまり見られません。



平成27年度において地域創生総合戦略の策定にあたり、小野町の将来に向けた人口の推移の予測を行いました。平成22年の時点で1,544となっていた合計特殊出生率が令和12年までに1.40(町の人口に対する子ども女性比率により仮定)となり、その後その数値が維持され、社会移動(転入・転出)が一定程度縮小すると仮定した推計では令和42年には4,414人と、平成22年の半数以下まで減少するという予測が出されました。人口が減少すると各種担手の減少、税収の減、地域コミュニティの維持困難などさまざまなところに影響が出てくるのが想定されます。そのため小野町では、人口減少に歯止めをかけ、地域の活力を維持させるため、令和12年までに合計特殊出生率が2.20程度まで上昇したうえで社会移動が均衡し、令和42年時点で人口を6,554人までに留めるという人口ビジョンを目標に定めました。

その目標を達成するため、4つの基本目標からなる「小野町まち・ひと・しごと創生総合戦略」を策定し、出産・子育て支援や企業誘致、創業支援、若者の定住促進などの各種事業に取り組ん

人口推計 (現在の総合戦略)



でいますが、人口減少は進行しており、平成30年7月1日現在で1万人を割り込むこととなりました。今年度で5カ年計画が最終年度となり、新たな戦略を策定することとなりますが、これまでに住民アンケートや住民ワークショップで皆さんからいただいたご意見や、小野町の現状を示すデータなどから、今、小野町に必要な取り組みは何か、小野町でできることは何かについて検討を重ね、小野町の活性化に向けて必要な施策に取り組んでまいります。

ふるさと小野町会

ふれあい通信



近藤 道子 ●本町出身 ●神奈川支部 (旧姓 羽鳥)

「小野町でのこと、そして今」

♪仰げば東矢大臣♪小学生  
ひたすら遊んだ。綿あめに憧れたお祭り。裸足で走った町内運動会。  
6年生の夏、従妹と参加した「おてつき奉仕団」京都の知恩院で改心。  
♪新しい朝が来た♪夏休み  
お盆、親戚の集まり、父の会社の旅行、母の職場の海水浴、従妹と遊んだお寺の境内、肝油ドロップ、ラジ

オ体操、プール三昧、隣の食堂の焼きそばとカキ氷。  
♪杉の木は天を指さし♪中学生  
陸上、交換日記、スズラン(5月)・コスモス(10月)好きな花、公民館で卓球、受験勉強、卒業までに咲いた教室の桜。  
♪たたなはり起き伏す山の♪高校生  
恋バナ、早弁、郵便友の会、授業をさぼって友達と行った海、卒業式は雨  
「遣(や)らずの雨だな」先生がぼつりと言った。

高校卒業後小野町を出て専門学校、仕事、そして主人と出会い結婚。  
上の子ども3人は家庭を持ち、今は主人と大学生の次男、専門学生の三女と4人暮らし、孫は今年の夏で4人になりました。

私が育った小野町は、子どもたちにとってもかけがえない場所で、姉の家族と弟の家族と日程を合わせて帰省し、両親と一緒に過ごした日々、思い出がいっぱいです。最近姉と2人、母の待つ実家に帰ることが多くなりました。弟は仕事が休みの時、母に会いに行ってくれています。  
故郷の風景はちょっとずつ変わるけど、温かさはいつも変わらない。  
小野町が私は大好きです。

# 国民健康保険からのお知らせ ～ジェネリック医薬品を活用しましょう～



## ◆ジェネリック医薬品(後発医薬品)とは？

ジェネリック医薬品は、新薬(先発医薬品)の独占販売期間が終了した後に販売が許可される後発医薬品のことです。新薬と同じ有効成分で開発・製造され、品質や安全性も同等であると国に承認されているものです。

## ◆どんなメリットがあるの？

新薬より低価格で個人負担が少なくなります。新薬の開発には莫大な費用がかかりますが、ジェネリック医薬品は新薬の独占販売期間終了後に同じ有効成分で製造・販売されるため、開発費用がかからず安く提供できます。

また医療費は皆さんの窓口負担や国保税でまかなわれていますので、皆さんの負担軽減にもつながります。

## ◆使用するにはどうすればいいの？

ジェネリック医薬品は、処方せんが必要な薬です。自分の服用している薬が変更可能かどうかは、医師または薬剤師にご相談ください。

町では対象となる薬を服用されている方で、ジェネリック医薬品を使用した場合に差額が100円以上になる国民健康保険加入者の方全員に差額通知書(ハガキ)を毎月お送りしています。

また9月末に新しい保険証をお送りした際に「ジェネリック医薬品希望シール」を同封しましたので、ぜひご利用ください。

☎町民生活課 ☎72-6933

## 国民年金コーナー

### 将来の年金受給額を増やすために ～付加年金制度のお知らせ～

#### ◆付加年金制度とは？

国民年金の定額保険料(月額16,410円)に加えて付加保険料(月額400円)を納めることで、受給する年金額を増やすことができます。

#### ◆付加年金額

【200円×付加保険料納付月数】が年金に上乘せられます。

<20歳から60歳までの40年間付加年金を納めた場合>

<p><b>【国民年金額(令和元年度の満額)】</b> 780,100円 (定額保険料16,410円を40年間納めた場合)</p> <p><b>【付加保険料】</b> 400円×480月(40年) = 192,000円(年額)</p>
<p><b>【付加年金額】</b> 200円×480月(40年) = 96,000円(年額)</p>

※付加年金は定額のため、物価スライド(増額・減額)はありません。

※付加年金受給から2年で付加保険料の納付額に見合う金額を受け取ることができます。

#### ◆お申し込み先

町民生活課または年金事務所に申出書をご提出ください。

#### ◆納付できる方

- ・国民年金第1号被保険者(自営業者、農業者、学生の方など)
- ・65歳未満の任意加入被保険者

※厚生年金に加入している方や国民年金基金に加入している方、保険料を免除されている方は付加保険料を納付することはできません。

#### ◆注意事項

- ・付加保険料の納付は申し込みをした月分からとなりますので、さかのぼっての納付はできません。
- ・納付期限は翌月末日(休日・祝日の場合は翌営業日)です。

※納付期限を過ぎた場合でも期限から2年間は納付することができますが納め忘れ防止のためにも期限内に納付するようにしましょう。

- ・付加保険料を納付することを希望しなくなった場合は付加保険料納付辞退申出書の提出が必要となります。

☎郡山年金事務所 ☎024-932-3434

☎町民生活課 ☎72-6933



## 申告の準備を始めましょう②

令和元年(平成31年)分の確定申告に向けて、今から少しずつ準備を始めましょう。  
今月は「雑損控除」についてお知らせします。

このたびの台風19号により被災された方々に対し、心よりお見舞い申し上げます。  
台風などの災害や盗難、横領によって、資産に損害を受けた場合には「雑損控除」を受けることができます。

### ◆雑損控除の対象になる資産の要件

損害を受けた資産が次の(1)と(2)のいずれにも当てはまること。

(1)資産の所有者が次のイまたは口のいずれかであること

イ 納税者

口 納税者と生計を一にする配偶者やその他の親族で、その年の総所得金額等が38万円以下の方

(2)生活に通常必要な住宅、家具などの資産であること

※事業用の資産や別荘、書画、骨董、貴金属などで1個(組)の価額が30万円を超えるものなどは該当になりません。

### ◆損害の原因

次のいずれかの場合に限られます。

(1)震災、風水害、雪害、落雷など自然現象の異変による災害

(2)火災、火薬類の爆発など人為による異常な災害

(3)害虫(シロアリなど)の生物による異常な災害

(4)盗難

(5)横領

※詐欺や恐喝は該当になりません。

### ◆雑損控除の金額

次の(1)または(2)のいずれか多い方の金額です。

(1)差引損失額-総所得金額等×10%

(2)差引損失額のうち災害関連支出の金額-5万円

※損失額が大きくてその年の所得金額から控除しきれない場合には、翌年以後(3年間で限度)に繰り越して、各年の所得金額から控除することができます。

※「災害関連支出の金額」とは、災害により滅失した住宅、家財などを取り壊し、または除去するために支出した金額などです。

### ◆差引損失額の計算

**差引損失額 = 損害金額 + 災害等に関連したやむを得ない支出の金額 - 保険金などにより補填される金額**

※「損害金額」とは、損害を受けた時の直前におけるその資産の時価を基にして計算した損害の額です。

※「災害等に関連したやむを得ない支出の金額」とは「災害関連の支出の金額」に加え、盗難や横領により損害を受けた資産の原状回復のために支出した金額です。

※「保険金などにより補填される金額」とは、災害などに関して受け取った保険金や損害賠償金などの金額です。

### ◆雑損控除を受けるためには次の書類をご用意ください

・災害等に関連したやむを得ない支出の金額を証する領収書など

・被害状況が分かる写真や罹災(被災)証明書など(ある場合)

・住宅や家財の取得金額が分かるもの(ある場合)

・補填された保険金の金額が分かるもの(該当する場合)

なお詳しくは国税庁のウェブサイト(<http://nta.go.jp>)をご覧ください。

またその他の所得控除などについては「広報おのまち」バックナンバーにてご確認ください。

・医療費控除…平成30年11月号

・収用に伴う所得、住宅借入金等特別控除…平成30年12月号

町では、今回の台風19号により住宅が床上浸水したなど大きな被害を受けた方に対する町税などの減免を行っています。詳しくはお問い合わせください。

## 家屋に関する手続きについて

固定資産税は毎年1月1日の課税基準日に固定資産(土地・家屋・償却資産)を所有している方が課税されます。

家屋の新築や増築などについては、登記情報などにより確認をしていますが、登記を行わない場合でも、課税の対象となり調査が必要になりますので、引渡し完了しましたら税務課までご連絡ください。

相続などで未登記家屋の所有者が変更になった場合は「固定資産に係る申出書」により所有者の変更をお願いします。

また取り壊した家屋について滅失の登記を行わない



場合や未登記の家屋であった場合には「家屋取壊届出書」の提出が必要となりますので、忘れずに手続きをお願いします。

税務課 ☎72-6932

## 地域おこし協力隊活動記

### 第10話 協力隊って? ~活動3年目に向けて~ 小野町地域おこし協力隊 宍戸開

どうも! 宍戸開です。

この記事が12月に掲載されるころには、小野町に新しい協力隊の仲間が増えているかもしれません…。(詳細は後日?)

ちなみに全国では現在5,000人以上の協力隊が活動をしています。近隣では田村市、平田村、川内村、古殿町などにも協力隊が在籍しています。

さて今月は協力隊とはどんな制度なのかという話から、私の活動で目指すことについて簡単に話をしたいと思います。

管轄である総務省によると、地域おこし協力隊とは「地域協力活動」を行いながら、その地域への定住・定着を図る制度と定義されています。

「地域おこし」なんて大層なタイトルが付いているので、隊員側も受け入れ地域側もいろいろ難しいことを考えてしまうわけです。これが結構ややこしいところです。

来年の1月で私の小野町での活動2年目が終わります。協力隊としての活動期間は残すところあと1年と少しです。

これからも引き続き地域の皆さんと交流しながら、小野町に定住できるよう(住み続ける理由を見つけられるよう)活動をしていきたいと思っています。

どうぞよろしくをお願いします。

乞うご期待!



①会津美里町



②玉川村



③古殿町

県内の協力隊仲間! イベントなどお互いに協力をしています。



小野高校職場体験  
高校生記者が  
初のインタビュー

小野高校の1年生が11月6日と7日に町内の事業所などで職場体験をしました。

小野町役場には4人が訪れ、それぞれ総務課、企画政策課、健康福祉課、産業振興課にわかれて体験をしました。そのうち総務課に配属された熊耳結さんが広報の仕事に挑戦しました。実際に飯豊ひまわり保育園で職場体験中の同級生4人を取材し、記事を作成しました。

初の取材に緊張した様子でしたが、同級生にたくさん質問をしたり、カメラで多くの写真を撮ったりと意欲的に取材に取り組んでいました。



熊耳さん



園児と仲良くお話し中



園児と外で走りました



園児に布団を渡します



口の汚れを拭いています

飯豊ひまわり保育園きりん組で職場体験中



吉田さん(左)と村上さん

吉田朱里さんと村上菜々さんにインタビューしました

Q この仕事で一番興味を持ったのはどんなことですか。

A 小さい子と遊べることです。

Q 学んだことを将来どのように生かしていきたいですか。

A 子どもたちの心情をよく考えた行動をすることを学んだので、将来は今回の体験を生かして人の気持ちを考えられるようにしたいです。職場体験をして大変だと感じたのはどんなことだと思いますか。

A 体力をとんでも使うところですか。

Q この仕事で大切にしなければならぬと思っただけならぬことだと思いませんか。

A いろいろなことに目を向けて一つのことに集中しすぎないようにすることです。

Q この仕事の魅力はどんなことだと思いますか。

A 幼い子たちの見本になることです。またそのための模範意識が高められることもこの仕事の魅力だと思います。

Q 職場体験を通してどんなことを学びましたか。

A だめなこととはだめなどのメリハリを学びました。



園児と一緒に遊びました

Q どのような体験をしているときが一番楽しかったですか。

A 子どもたちと一緒に何か物を作ったりしているのが楽しかったです。

Q この仕事を体験して良かったと思えますか。

A この仕事を体験して良かったです。理由は、仕事をすることや子どもと遊ぶことなどで初めて知ることがたくさんあったからです。







個性輝くクラス旗



着付けをしました

## 柏葉祭



公演後、花束贈呈しました

10月18日から21日までの4日間、柏葉祭を行いました。柏葉祭は3年に一度行われる小野高校の大文化祭です。今年度は「Power of Smile」笑顔の花を咲かせよう〜をテーマに掲げ、長い時間をかけて準備してきました。

初日は開祭式と芸術鑑賞教室を実施しました。3年に一度の大文化祭ということもあり、3年生の田中誠星さんと大竹蓮さんのマイクパフォーマンスで会場は大いに盛り上がりました。

開祭式の後は「東京演劇集団風」の皆さんによる演劇「ヘレン・ケラー」を鑑賞しました。体育館に特設された舞台で繰り広げられる演技は迫力満点で、生徒たちも目の前の熱演に見入っていました。



3年に1度の大文化祭

2日目にはステージ発表を中心とした校内発表を体育館で行いました。はじめに、各クラスが協力して制作したクラス旗の紹介が行われました。クラス旗には、各クラスの個性を表現しました。どのクラス旗が一番個性を表現できているかを決めるため、投票も実施しました。生徒や職員だけでなく、3日目にご来場いただいた一般の皆さんにも投票いただきました。クラス旗紹介の後には、吹奏楽部の演奏や生活教養を受講している生徒による着物の着付けなど、各部各講座の趣向を凝らした発表が行われました。生徒会によるクイズ大会では、一般常識の問

題だけでなく、小野高校に関するマニアックな問題も出題され、会場が熱気に包まれました。

3日目には一般公開を行いました。天候にも恵まれ、多くの方々にご来場いただきました。お化け屋敷からは悲鳴が、「アラジン」劇の会場からは拍手が大きく響き渡り、焼きそば屋台には長蛇の列ができていました。各模擬店も公開時間の終わりが来る前に完売し、大盛況でした。

最終日には、閉祭式を行いました。名残惜しさを感じている生徒もいましたが、それ以上に、仲間たちと協力して全力を傾けたことに對する達成感が表情に浮かんでいました。柏葉祭のテーマ「Power of Smile」笑顔の花を咲かせよう〜の通り、ご来場いただいた皆さん、そして生徒たちの笑顔が満開となる文化祭となりました。



アラジン登場



子どもたちもたくさん来場



君の夢をカタチに！！  
福島県立小野高等学校

福島県田村郡小野町大字小野新町字宿ノ後63  
TEL 0247-72-3171 FAX 0247-72-6211  
<http://www.ono-h.fks.ed.jp>



# 公立小野町地方総合病院からのお知らせ

当院では、行政と連携した取り組みとして、小野町地域包括支援センターとの共催事業「いきいきこまちカフェ」を開催しています。

健康寿命を延ばす方法の一つとして認知症の予防が重要となっている昨今、高齢化が進む当地区では、地域の方々が顔を合わせてふれあえる環境づくりや高齢の方が単身で課題を抱えないようにする取り組みが求められています。

「いきいきこまちカフェ」は、毎月第4火曜日の開催を予定し、健康体操と20分程度の健康講座を行います。どなたでも参加は無料で、看護師および社会福祉士などの専門職による相談コーナーも設けていますので、お気軽にご参加ください。

患者サポート室 看護師 佐藤 浩二



いきいきこまちカフェの様子

「いきいきこまちカフェ」については、下記までお問い合わせください。

☎公立小野町地方総合病院 患者サポート室  
☎72-3181

## ～夜間救急外来診療のお知らせ～

平日の夜間救急外来診療を行っています。受診の前に電話(72-3181)にて症状をお伝えください。  
受付時間：平日 午後5時から午後8時30分まで

## 平成30年度決算状況について

平成30年度は、収益にあっては入院患者の増加により入院収益が前年度より6.2%増加しましたが、外来患者が減少したことにより、外来収益は5.2%減少しました。費用については、外来患者の減少により材料費(主に薬品費)が8.1%減少しました。

また訪問看護事業収益については、利用回数の増加により7.8%増加し、費用にあっては職員数の減少により14.2%減少しました。

損益の状況については、収入総額19億7,081万3千円に対し、支出総額が19億7,495万5千円となり、収支差引414万2千円の赤字決算となりました。

高齢化の進む近隣地域では、地域包括ケアシステムの構築が急務です。当院が果たすべき役割は大きく、

地域包括ケアシステムの中心として病院機能を整備する必要があります。特に地域包括ケア病床や高齢者の在宅療養の支援を主眼とした病院運営を目指すため「病院機能整備プラン」を策定しました。今後は、プランで示した地域包括ケアシステムの構築や夜間救急医療体制の充実など確実に推進していくため、常勤医師の確保・増員に積極的に取り組むとともに、地域の要請に応じた質の高い医療の確保、経営面での安定化に努めてまいります。

<過去3年間の収支状況> (単位：千円)

年度	収入	支出	収支差引
平成28年度	2,063,241	2,058,066	5,175
平成29年度	1,986,999	1,995,825	△8,826
平成30年度	1,970,813	1,974,955	△4,142

## ■ 休日当番医

月	日	当番医	電話番号
12	15(㊤)	春山医院(三春町)	62-3239
	22(㊤)	遠藤医院(田村市船引町)	85-2016
	29(㊤)	さいとう医院(小野町)	72-2500
	30(㊤)	大久保クリニック(田村市船引町)	82-2555
	31(㊤)	三春病院(三春町)	62-3131

月	日	当番医	電話番号
1	1(祝)	たむら市民病院(田村市船引町)	82-1117
	2(木)	公立小野町地方総合病院(小野町)	72-3181
	3(金)	かとうの内科クリニック(田村市船引町)	81-1388
	5(日)	矢吹医院(三春町)	62-3015
	12(日)	さとう耳鼻咽喉科クリニック(田村市船引町)	81-1333
	13(祝)	島貫整形外科(小野町)	72-2722

◆夜間診療所および休日当番医で受診する場合は必ず事前に電話確認のうえ受診してください。

◆詳しくは「ふくしま医療情報ネット」の「休日当番医をさがす」をご覧ください。

<http://www.ftmis.pref.fukushima.lg.jp/>

◆こども救急電話相談

受付時間：午後7時から翌朝午前8時まで(年中無休)

☎024-521-3790(一般ダイヤル回線)、#8000(短縮ダイヤル)

## ■田村地方夜間診療所の当番医

田村地方夜間診療所では、田村地方の医療機関が交替で診療しています。当番医については下表のとおりです。

### 【12月】

日	月	火	水	木	金	土
15	16	17	18	19	20	21
	石塚医院	青山医院	大久保 クリニック	南東北 滝根診療所	さいとう医院	
22	23	24	25	26	27	28
	西山医院	たむら市民病院	清水医院	秋元医院	まつざき内科 胃腸科クリニック	
29	30	31				

### 【1月】

日	月	火	水	木	金	土
			1	2	3	4
5	6	7	8	9	10	11
	せんざき医院	矢吹医院	三春病院	橋本医院	船引クリニック	
12	13	14	15	16	17	18
		島貫整形外科	遠藤医院	さとう耳鼻咽喉科 クリニック	石塚医院	

◆診療内容：内科、小児科疾患の一次救急です。 ◆受付時間：午後7時から午後9時30分まで

●田村地方夜間診療所（田村市船引町船引字源次郎 68-2（福祉の森公園地内）） ☎ 81-2233

## ■健康づくり

月	日	行事	時間	場所
12	20(金)	ヘルスアップ運動教室	13:00～15:30	多目的研修 集会施設
		こころの相談室	予約制 14:00～16:00	役場分庁舎
1	10(金)	ヘルスアップ運動教室	13:00～15:30	町民体育館
	11(土)	土曜フィットネス教室	10:00～11:30	

## ■親子の教室

月	日	行事	時間	場所
12	16(月)	ママのリフレッシュ教室	受付 10:00～10:15	子育て支援課 キッズルーム
	17(火)	育児教室		
1	7(火)	幼児のわくわくタイム	受付 10:00～10:30	
	8(水)	おやこ食育教室	受付 10:00～10:15	

# 広告募集中

- ◆1号広告(タテ4.5cm×ヨコ17.8cm)  
掲載料：1回10,000円、連続6回50,000円)
  - ◆2号広告(タテ4.5cm×ヨコ8.8cm)  
掲載料：1回5,000円、連続6回25,000円)
- ※いずれも一色刷り

- ◆申し込み方法  
町公式ウェブサイトで「広告掲載  
申込書」をダウンロードし、必要事  
項を記入の上、必要書類を添付し  
て総務課までお申し込みください。

詳しくは  
総務課まで!!  
☎ 72-2111



# お知らせ information

## 令和2年新年交礼会のご案内

新年を迎えるにあたり、希望と決意を新たに町民相互の親睦と融和を図るため、新年交礼会を左記のとおり開催します。

### ○日時

令和2年1月6日(月)正午から

### ○場所

小野町多目的研修集会施設

(大ホール)

### ○会費

2,000円

### ○申し込み期日

12月19日(木)まで

### ○申し込み方法

会費を添えて、総務課または行政區長さんへお申し込みください。

### ☎総務課

72-2111

## 年末年始の交通事故防止 県民総ぐるみ運動

年末年始の交通事故防止県民総ぐるみ運動が令和2年1月7日まで実施されます。

毎年この時期は、夕暮れ時から夜間にかけて交通事故が多発し、高齢歩行者などが被害に遭う可能性が懸念されます。また高齢者運転による事故も発生していることから、交通ルールを遵守し、交通事故に遭わない・起こさない行動を習慣付け、交通安全にご協力ください。



### ◆スローガン

「夕暮れの 早めのライトで  
防ぐ事故」

### ◆運動の重点

- ・道路横断中の交通事故防止
- ・高齢者の交通事故防止
- ・夕暮れ時や夜間の交通事故防止(特に、夜光反射材用品などの着用の推進)
- ・すべての座席のシートベル

トとチャイルドシートの正しい着用の徹底  
・飲酒運転の根絶と飲酒が関与する交通事故の防止

## 2020年農林業センサス にご協力ください

農林水産省では令和2年2月1日現在で、全国一斉に「農林業の国勢調査」といわれる「2020年農林業センサス」を実施します。

この調査は、わが国の農林業・農村地域の実態を明らかにし、今後の農林業の政策に役立てるために5年ごとに実施される極めて大切な調査です。

令和2年1月中旬から農林業を営んでいる皆さんのところに調査員が訪問して、調査票に農林業の経営状況などの記入をお願いします。調査票に記入された事項については、統計以外の目的には使用されませんので、ご協力をお願いします。

### ☎企画政策課

72-16939

## 年末年始のし尿くみ取りの 申し込みはお早めに

年末年始のし尿くみ取りは左記の日程で行います。

### ○年末

12月27日(金)まで

### ○年始

令和2年1月6日(月)から

\*田村地方衛生処理センターからのお願い

- 1 し尿汲み取りや浄化槽清掃を実施した際に留守だった場合、手数料のお支払いが未納となる場合があります。留守の場合には作業員がご自宅の郵便受けなどに請求書を投函しますので、金融機関窓口でお支払いください。なお口座振替でも納入できますので、ご希望の方は金融機関窓口で手続きをお願いします(金融機関に申し込み用紙があります)。
- 2 トイレおよび浄化槽には、し尿およびトイレペーパー以外の異物を処分しないでください。
- 3 台所で皿などを洗う際は、油污れなどはいったん紙などでふき取ってから洗うようにしましょう。

申し込み先・お問い合わせ先  
田村地方衛生処理センター  
82-11272

## 労働困りごと相談会開催

賃金未払い、解雇、退職などの労使間のトラブルに関する困りごとや疑問についての相談をお受けします。相談は無料で、秘密は厳守します。お気軽にご相談ください。

### ○開催日 令和2年1月26日(日)

#### □現地相談会

- (午前10時から午後4時まで)
- ・白河市産業プラザ人材育成センター(白河市中田140番地)
- ・県いわき合同庁舎(いわき市平字梅本15番地)

※原則として事前予約制です。(令和2年1月24日(金)午後5時まで受け付け)

#### □電話相談

(午前10時から午後7時まで)

(県内全域対象)

### ☎福島県労働委員会事務局

024-52117594

E-mail: roudousoudan@pref.fukushima.jp

fukushima.jp

# 小野町議会議員一般選挙のお知らせ

任期満了(令和2年1月31日<sup>金</sup>)に伴う小野町議会議員一般選挙が実施されます。公職選挙法を守り、違反のない明るい選挙にしましょう。

また選挙当日に投票できない方は期日前投票・不在者投票がありますので棄権しないで投票しましょう。

## (1)選挙の日程

▼告示日 令和2年1月21日<sup>火</sup>

▼投票日時 令和2年1月26日<sup>日</sup>

午前7時から午後7時まで

投票所一覧(町内8カ所)

投票区名	投票所名	地区名
小野新町第1	小野町多目的研修集会施設	荒町、中通、平館、谷津作、皮籠石、塩庭一区
小野新町第2	小野町役場分庁舎	本町、横町、仲町、反町、大八
小野新町第3	小野赤沼多目的集会施設	小野赤沼、菖蒲谷、雁股田
飯豊第1	飯豊小学校	飯豊上、飯豊中、飯豊下、吉野辺
飯豊第2	浮金集落センター	浮金
飯豊第3	小戸神集落センター	小戸神、小野山神
夏井第1	夏井多目的集会施設	夏井、南田原井、湯沢
夏井第2	上羽出庭地区農村研修センター	塩庭二区、上羽出庭、和名田

## (2)立候補予定者説明会

立候補を予定されている方を対象に説明会を開催します。立候補届出に必要な書類を配布しますので、立候補を予定している方は説明会に出席してください。

▼日時 12月18日<sup>水</sup> 午前10時から

▼場所 役場分庁舎 講堂

▼立候補できる方 平成7年1月27日までに生まれた方で、令和元年10月20日以前から小野町に住民登録をしている方

## (3)期日前投票

投票日に仕事や旅行、冠婚葬祭などで投票できない場合は、期日前投票ができます。期日前投票の日程は下記のとおりです。

▼期間 令和2年1月22日<sup>水</sup>から25日<sup>土</sup>まで

▼時間 午前8時30分から午後8時まで

▼場所 役場分庁舎 講堂

※入場券をお持ちください。

## (4)不在者投票

病院や老人ホームに入院(入所)されている方、仕事などにより属する投票区の区域外に滞在している方、選挙期日に満18歳を迎える方については、不在者投票により投票できます。

※日程は期日前投票と同じです。

※期間が短いため不在者投票を希望する方は、入院している病院や選挙管理委員会事務局まで早めにお問い合わせください。

大事な投票、忘れずに!



## (5)投票所入場券

入場券は告示日までに届くように発送する予定です。入場券が届かない場合は選挙管理委員会事務局までお問い合わせください。

### 【お願い】

入場券は、投票所に行く前に必ず中面を開いて、下記の点を確認してください。

#### ①期日前投票で投票される方

入場券中面の宣誓書欄に、選挙当日に投票できない理由1から5のいずれかの該当する番号に○印をつけて、署名をしたものをお持ちください。

#### ②選挙当日に投票される方

お住まいの地区により投票所が異なります。

入場券の中面に記載された投票所をよく確認してから指定された投票所にお越しください。

※期日前投票所とお間違えないようお願いします。

## (6)選挙人名簿に新たに登録される方

今回の選挙で新たに登録される方は、令和2年1月20日を基準日として、次の要件を満たす方です。

### 【転入者】

令和元年10月20日までに転入届の手続きを済ませ、基準日現在においても引き続き3か月以上、小野町に居住している18歳以上の方

### 【新有権者】

平成14年1月27日までに生まれ、基準日現在においても引き続き3か月以上小野町に居住している方

## (7)選挙公報

各世帯へ令和2年1月25日<sup>土</sup>までに届くよう発送する予定です。

※郵便の配達状況および地域によりお届け日が異なることがありますのでご了承ください。

☎小野町選挙管理委員会事務局(役場総務課内)

☎72-2111





## ◎「どくしょスタートバッグ」贈呈式

11月の図書・新聞に親しむ月間にあわせ、町内の小学1年生を対象にした「どくしょスタートバッグ」の贈呈を各小学校で行いました。西牧教育長から、子どもたちが自分で選んだ本一冊と小桜ちゃんがプリントされた図書館バッグが手渡されました。



小野新町小学校



飯豊小学校



浮金小学校



夏井第一小学校

## ◎読書マラソン完走者紹介

今月は1人が完走しました。長久保咲愛さん(小野新町小学校3年)です。長久保さんは6回目のゴール(=600冊読破)となり記念品が贈られました。

読書マラソンは自分のペースで進めることができ期限もありません。図書館カウンターで参加申し込みを随時受け付けています。皆さんの参加をお待ちしています。

〈600冊を達成した長久保さんにインタビューしました〉

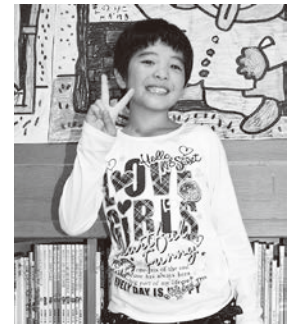
質問1. 本は好きですか? 読んでいてどうですか?

長久保さん: 好きです。本を読むのは楽しいです。

質問2. どんなところが好きですか?

長久保さん: 特に絵本の絵が細かいところまで描かれているのがすごいし、おもしろくて好きです。

長久保さんは、これからも1000冊目指して頑張るそうです。



長久保さん

## ◎ご寄付ありがとうございます

関東エラストマー株式会社の大島工場長が11月22日に町長室を訪問され、図書カードを寄贈されました。

これは子どもたちの読書に役立ててほしいとの願いから寄贈されたもので、本年度で4回目になります。

寄贈いただいた図書カードで、こどもの笑顔ひろばに絵本を購入させていただきます。紙上より厚くお礼申し上げます。



関東エラストマーの皆さん



## ◎「小野町小学校・中学校美術展」開催

町内の小中学校の児童生徒の絵画や造形作品を展示する展覧会です。今年度は、各小学校の全児童の作品を4回にわけて展示しています。11月の第Ⅰ期・第Ⅱ期の期間には、飯豊小学校・浮金小学校・夏井第一小学校の全児童と小野新町小学校の1年生から3年生までの全児童の作品を展示しました。期間中は多くの方が来館しました。

また今月は第Ⅲ期として、小野新町小学校の4・5年生の全児童の作品を展示します。子どもたちの感性豊かな作品をぜひご覧ください。

今後の予定

### 【第Ⅲ期】

展示校：小野新町小学校4・5年生

会期：12月21日⑤から令和2年1月5日⑥まで

### 【第Ⅳ期】

展示校：小野新町小学校6年生、小野中学校

会期：令和2年1月11日⑤から17日⑥まで



全館

## ◎年末年始休館のお知らせ

令和元年12月28日⑤から令和2年1月4日⑤まで全館休館です。

## 地域包括支援センターからのお知らせ

認知症は誰にでも起こりうる脳の病気です。今後の高齢化の進展に伴い急増すると言われています。家族や知人など認知症の方が安心して生活できるよう認知症について正しく理解することが大切です。

### 【認知症簡易チェックリスト】～早期発見の目安～

日常の暮らしのなかで認知症ではないかと思われる言動をまとめたものです。医学的な診断基準ではありませんが暮らしの中での目安として参考にしてください。ご自身やご家族などでいくつか思い当たることがあれば早めにかかりつけ医や地域包括支援センターに相談することをおすすめします。



#### ●もの忘れがひどい

- 1 電話を今切ったばかりなのに、電話の相手の名前を忘れる
- 2 同じことを何度も言う
- 3 しまい忘れ置き忘れが増え、いつも探し物をしている
- 4 財布・通帳・衣類などを盗まれたと人を疑う

#### ●判断・理解力が衰える

- 5 料理・片付け・計算・運転などのミスが多くなった
- 6 新しいことが覚えられない
- 7 話のつじつまが合わない
- 8 テレビ番組の内容が理解できなくなった

#### ●時間・場所がわからない

- 9 約束の日時や場所を間違えるようになった
- 10 慣れた道でも迷うことがある

#### ●人柄が変わる

- 11 些細な<sup>ささい</sup>ことで怒りっぽくなった
- 12 周りへの気づかいがなくなり頑固になった
- 13 自分の失敗を人のせいにする
- 14 「このごろ様子がおかしい」と周囲から言われた

#### ●不安感が強い

- 15 ひとりになると怖がったり寂しがったりする
- 16 外出時、持ち物を何度も確かめる
- 17 「頭が変になった」と本人が訴える

#### ●意欲がなくなる

- 18 下着を替えず、身だしなみを構わなくなった
- 19 趣味や好きなテレビ番組に興味を示さなくなった
- 20 ふさぎ込んで何を<sup>おっくう</sup>するのも億劫がりいやがる

◎小野町地域包括支援センター ☎ 72-2128



## 小野町書きぞめ大会を開催します

小中学生を対象に、青少年の健全育成と日本の伝統文化である書道の技術向上を目的に「小野町書きぞめ大会」を開催します。

保護者以外の方でもご覧になれますので、ぜひ子どもたちが懸命に課題に取り組む姿をご覧ください。

○日 時 令和2年1月19日⑨午前8時30分から

○会 場 小野町多目的研修集会施設 大ホール

☎公民館 ☎72-2125



去年の書きぞめ大会の様子

## マイナンバーって何？

マイナンバーは、日本に住民票を有するすべての方が持つ12桁の番号です。社会保障・税・災害対策の3分野で、複数の機関にある個人の情報が同一のものであることを確認することに活用され、個人の特定を確実にかつ迅速に行うことが可能となります。

情報の連携により、各種行政手続きの際に必要な添付書類が省略できるなど、マイナンバー制度により手続き時の負担が軽減されるようになりました。



### マイナンバーカードで何が便利になるの？

- ①マイナンバーを証明する書類として利用できます。
  - ②公的な本人確認書類(身分証明書)として利用できます。
  - ③カードに搭載されている電子証明書は、e-Taxによる確定申告等オンラインでの各種行政手続きに利用できます。
- ※ご利用には、ICカードリーダーライターやマイナンバーカード読み取り対応のスマートフォンの準備が必要です。
- ④令和3年3月から健康保険証として使用できます。(予定)

### 住民票やマイナンバーカードなどに旧氏(旧姓)の併記ができます

令和元年11月5日から、旧氏を住民票やマイナンバーカードなどに併記できるようになりました。婚姻などで氏が変わった方でも、各種契約の際など旧氏が使われる場面で、その証明に使用することができます。住民票に旧氏を併記するには、請求手続きが必要です。また手続きの際には、併記を希望する旧氏から現在の氏までつながる戸籍謄本などの添付が必要です。

詳しくは、地方公共団体情報システム機構(J-LIS)のマイナンバーカード総合サイトや総務省のウェブサイトでご確認いただけます。

☎町民生活課 ☎72-6933

## 交流自治体イベント情報(12月・1月)

自治体	イベントなど
茨城県日立市	Hitachi Starlight Illumination 2019(1/19まで)
東京都荒川区	企画展 吉村昭「海も暮れきる」 - 俳人、尾崎放哉を見つめて - (12/18まで)

- ・このコーナーでは、町民の皆さんに町が事業の連携や災害時の相互応援などで交流を継続的に行っている自治体(田村市、三春町を除く)を身近に感じていただくため、主なイベント情報などを掲載しています。詳しくは、各自治体にお問い合わせください。
- ・掲載後に日程などが変更される場合もありますので、お出掛けされる場合は、事前に各自治体にお問い合わせください。
- ・主なるイベントなどが予定されていない自治体は、掲載しない場合もあります。

☎企画政策課 ☎72-6939

## ❖お誕生おめでとう❖

氏名	父	母	行政区
米本 侑生(ゆう)	陽紀	奈美	本町
渡辺 睦久(りく)	翔平	恵	大八
佐藤 波南(はな)	俊太	絵美	飯豊上
國分 陽葵(ひまり)	崇資	美保	飯豊下

(10月届出分)

## ❖おくやみ申し上げます❖

松崎 智恵子	60	本町
柏原 榮	89	仲町
村上 ハナヨ	89	反町
大楽 キミ	90	大八
友部 恭博	87	平館
冨塚 イエ	92	谷津作
先崎 イワ	92	吉野辺
鈴木 義春	81	浮金
郡司 良一	86	小戸神
瀬谷 幸久	78	夏井
阿部 馨	94	夏井
大竹 正秀	88	塩庭二区

(10月届出分)

※この欄は、届出の際に同意を得た方を記載しています。

## 上水道水質検査結果

10月に実施した水道水の水質検査の結果は、次のとおりです。

試験項目	水質基準	試験結果
一般細菌	100CFU/ml以下	0CFU/ml
大腸菌	検出されないこと	検出せず
塩化物イオン	200mg/l以下	8.5mg/l
有機物(TOC)	3mg/l以下	0.7mg/l
PH値	5.8~8.6	7.2
味	異常でないこと	異常なし
臭気	異常でないこと	異常なし
色度	5度以下	1度未満
濁度	2度以下	0.1度未満

☎地域整備課 ☎72-6936

## 食品などの放射能測定結果

町で実施しているゲルマニウム半導体放射能測定器および非破壊式測定器による検査結果をお知らせします。

### 【ゲルマニウム半導体放射能測定器による測定結果】

#### ■基準値を超えたものの内訳

月	検体数	検体名	測定結果(Bq/kg)
10	0	-	-

※測定結果の数字はCs134およびCs137の合計値です

#### ■基準値未満または検出限界値以下のもの

月	検体数	検体名
10	4	井戸水、引き水

※食品以外の検体については、結果に含まれていません

### 【非破壊式測定器による測定結果】

#### ■基準値を超えたものの内訳

月	検体数	検体名	測定結果(Bq/kg)
10	2	シシタケ	304.9~387.9

※測定結果の数字はCs134およびCs137の合計値です

#### ■基準値未満または検出限界値以下のもの

月	検体数	検体名
10	21	水道水
	1	引き水
	1	シシタケ

※測定結果の数字はCs134およびCs137の合計値です

### ◎食品中の放射性物質(セシウム)の基準値

飲料水…10Bq/kg 牛乳・乳幼児食品…50Bq/kg  
一般食品…100Bq/kg

### 【検査を希望される方へのお願い】

- ①土やゴミなどの汚れをきれいに洗い流し、すぐに調理できる状態で持参してください。
- ②検体は1kgを持参してください。

※量が少ないと正確な数値が出ない場合があります。

☎健康福祉課 ☎72-6934

### ■町の人口・世帯数( )内は前月比 令和元年11月1日現在

人口	男	4,775人(△19人)
	女	4,922人(△13人)
	計	9,697人(△32人)
世帯数		3,460世帯(△9世帯)

福島県現住人口調査結果から

## ◆町税等納期のご案内◆

### ◎納期限：12月25日(水)

固定資産税 3期

国民健康保険税 6期

介護保険料 5期

後期高齢者医療保険料 5期

※口座振替の方は、納期限の前日までに口座残高の確認をお願いします。

※国民健康保険税および固定資産税は、コンビニエンスストアでも納付できます。

ただし納付書1枚の金額が30万円を超えたり、納期限後30日を経過した納付書は、コンビニエンスストアでは使用できません。

※口座振替は、指定の口座から納期限日に自動的に振り替えて納付できる便利な制度ですので、ぜひご利用ください。なお利用するためには申し込みが必要です。



# 県学校給食優良団体・功労者表彰

学校給食優良団体・功労者表彰式が10月30日に福島市の杉妻会館で行われ、小野町給食センターが県教育長賞(地場産物活用部門)を受賞しました。

この賞は、学校給食における県産食材の活用に特に功績のあった学校、学校給食共同調理場および市町村教育委員会に対する表彰です。

今後も地場産物の活用を推進し、安全・安心でおいしい給食の提供に努めていきます。



小野町給食センターの皆さん

## 「地場産物給食試食会」開催！

地場産物給食試食会が11月13日、夏井第一小学校で行われました。

これは、生産者に給食への理解を深めていただき、児童が生産者方への感謝の心を育むために開催されたもので、夏井第一小学校の児童と小野町産の食材を提供していただいている生産組合ペル・サルテ、マルトシ畜産の皆さんが参加しました。

児童は交流を通じ、生産者への感謝の心を育むことができました。

〈献立〉

海軍ビーフカレー

トマトうどん入り黒にんにくサラダ  
県産ミニゼリー 牛乳

(使用地場産物)

米・牛肉・ベーコン・たまねぎ・  
にんじん・にんにく・黒にんにく・  
トマトうどん・きゅうり・トマト・  
じゃがいも・ブロッコリー・  
いちごゼリー・ももゼリー・牛乳

「福島県産とちおとめ」と「福島県産もも」を使用した果物本来の風味、おいしさを楽しめる自然派ゼリーです。香料は使用していません。



「トマトうどん」と「黒にんにく」のコラボレーション。トマトうどんは黒にんにくと相性抜群です。黒にんにくは、給食では、ペースト状にしてドレッシングやピラフの風味付けに使用しています。



おいしくいただきました

「小野町で肥育された黒毛和牛」と「小野町産にんにく」、そして「地物野菜」をたっぷり使用した贅沢な給食センター特製の「海軍ビーフカレー」です。ルウも手作りしています。



小野町産コシヒカリを給食センターで炊飯しています。



この印刷物は、FSC®の基準に従って認証された適切に管理された森からの木材を含んだ用紙で印刷されています。