

笑顔とがんばりの町

広報

# おのまち

Public Relations ONOMACHI

2014

7

No.617





7



2



8



5



3



9



6



4

おのまち元気発信パレード開催

おのまちの元気を発信！！

おのまち元気発信パレードが6月4日、役場から多目的研修集会施設までの間で実施されました。

このパレードは、未来を担う小学生や幼児を中心として町民が一体となり、安全・安心で笑顔と活気が溢れる元気な小野町を町内外にPRするため、初めて実施されたものです。

当日は、各小学校校鼓笛隊のほか、福島県警音楽隊・カラীগार्ド隊の皆さんも参加し、素晴らしい演奏が披露されました。また幼児教育施設の年長児もパレードの列に加わり、元気に行進しました。

当日は天候に恵まれ、約600人が参加する中、沿道には多くの町民の方が詰め掛け、パレードを盛り上げました。

パレードの実施に当たりご参加いただいた各団体の皆さん、ご協力いただいた関係者の皆さんに対し、紙上より厚くお礼申し上げます。





13



10



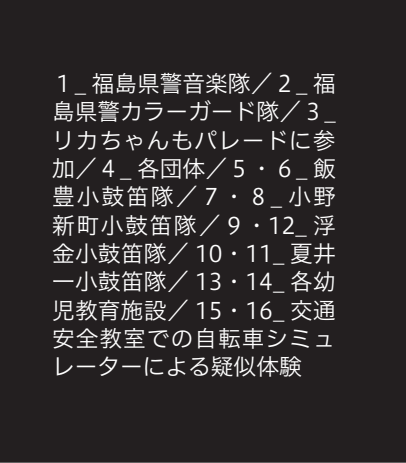
15



14



11



16



12



1\_福島県警音楽隊/2\_福島県警カラーガード隊/3\_リカちゃんもパレードに参加/4\_各団体/5・6\_飯豊小鼓笛隊/7・8\_小野新町小鼓笛隊/9・12\_浮金小鼓笛隊/10・11\_夏井一小鼓笛隊/13・14\_各幼児教育施設/15・16\_交通安全教室での自転車シミュレーターによる疑似体験

**交通安全教室開催**

交通安全教室がパレード終了後に多目的研修集会施設で開催されました。  
各小学校の代表者が自転車のシミュレーターに乗り、自転車の運転の疑似体験をしました。  
代表者は、それぞれの学校の声援を受けながら挑戦し、交通安全に対する理解を深めました。

《参加団体》各小学校鼓笛隊▽各幼児教育施設▽小野町議会▽田村地区交通安全協会小野支部▽田村地区安全運転管理者協会▽安全運転管理田村事業主会▽小野町行政区長会▽小野町交通安全母の会連絡協議会▽小野町連合婦人会▽小野町老人クラブ連合会▽小野町更生保護女性会▽小野町民生委員協議会▽小野町PTA連絡協議会▽小野町消防団▽田村消防署小野分署▽田村警察署小野分庁舎(福島県警音楽隊・カラーガード隊・交通機動隊)▽リトルファクトリー(株)リカちゃんキャッスル





# 健康なからだは健康な食べものから。 健康な食べものは健康な土から。

## 『土』にこだわったミネラル野菜

先月号で紹介したミネラル野菜は『土』づくりにこだわって栽培しています。

まず、畑中の土壌の状態を知るために「土壌診断」を行います。

「土壌診断」では、一般的な窒素、リン酸、カリ、pH(水素イオン濃度)のほか、微量要素であるマンガン、鉄などの土壌中に含まれる19項目を詳細に分析しています。

土壌診断に応じて堆肥やミネラル資材による微量要素を投入し、栄養状態を標準(図1参照)に近づけ、バランスの取れた土づくりを行います。

さらに、作物の生育状況により追肥などを行い、作物の微量要素のバランスを調整します。

このように管理し栽培された作物は、標準より高いミネラル成分が含まれたものとなります。(図2参照)

ミネラル栽培で生産されたインゲン JAを通じて、ミネラルインゲンとして出荷されます。(図3参照)

これから夏野菜の時期になります。皆さん、ミネラルインゲンなどの夏野菜を食べ、夏バテしないようにしましょう。

図1

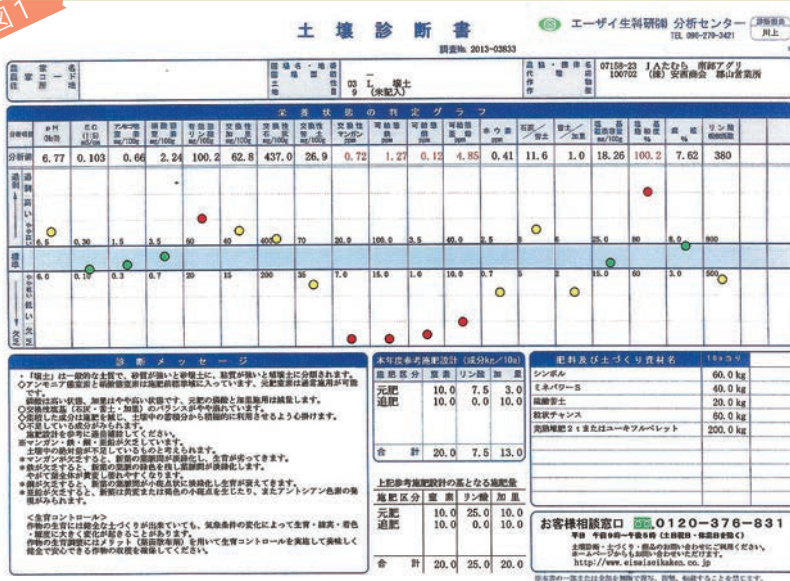


図2

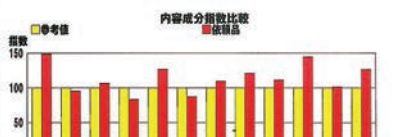
## 分析報告書

代理店名: (株) 安西商會 郡山営業所

成分名	依頼値	参考値	単位
窒素	2.78	1.9	%
リン	0.41	0.43	%
カリウム	3.73	3.5	%
カルシウム	0.10	0.12	%
マグネシウム	0.19	0.15	%
マンガン	11.6	13.3	ppm
鉄	36.5	33	ppm
銅	8.06	6.7	ppm
亜鉛	18.5	17	ppm
セレン	14.7	10.2	ppm
カルシウム	5.6	-	mg/kg
ビタミンC(VC)	15.2	15	mg/100g
糖度	0.39	-	%
βカロテン	682	540	μg/100g
リコピン	1470	-	μg/100g
水分	93.6	94.0	%

トマトはビタミンA(カロテン)やビタミンCが豊富で、緑黄色野菜とされています。  
トマトの赤い色はカロチノイド色素であり、赤・緑色のリコピンと黄色系のカロチンに由来します。活性酸素を除去する抗酸化物質の一つです。  
その他、クエン酸や水溶性食物繊維を含んでいるのも特徴です。

【専門医がやさしく教える食品成分辞】『農業技術大系(野菜編)』  
※糖度 (Brix) は、全糖体にリミキサーにかけたものを測定しました。



内容成分比較

■参考値 ■依頼値

窒素 カリウム 石灰 カルシウム 鉄 亜鉛 糖度 VC β207

※参考値は、日本食品規格成分2010(品種および栽培時期は不明)を用いました。  
※参考値を100とした相対値で示します。  
※参考値は「食品の微量元素含有量」より算出しました。  
※糖度成分 (N-糖) は乾燥物あたりで、それ以外の項目は生果あたりで示しました。  
※本表の一部または全部を無断で複製・複製・転載することを禁じます。  
※印刷のないもの又は、訂正のあるものは無効とします。

図3



毎日の食事で  
健康に！  
夏バテ予防の  
食事

## ?? 「夏バテ」って何でしょう ??

夏バテは、天気や気温の急激な変化に体のリズムがついていけず、自律神経の働きが鈍くなり、体の動きが低下することで、「何となく体がだるい」「食欲がない」「手足が冷える」「夏風邪をひく」「めまい・頭痛」などの症状が出てきます。

それには、①水分とミネラルの不足②暑さによる消化機能の低下・栄養不足③クーラーなどにあたりすぎて体が冷え過ぎるなども誘因になります。

## ?? 夏バテにならないためにはどうすればよいのでしょうか ??

- 1 エネルギーの元である朝ごはんをしっかり食べましょう。
- 2 生活のリズムを崩さないようにしましょう。
- 3 冷たいものばかり食べないようにしましょう。
- 4 夏が旬の食べものを食べましょう。

旬というのは、季節によって食べものが一番おいしくなるものを言います。夏の旬の野菜、果物は夏バテに効果があるとされています。中でも頭がシャキッとさせるトマト、体の熱を冷ますキュウリはお勧めです。

- 5 ビタミンBが豊富な豚肉、レバー、うなぎ、大豆、乳製品を取りましょう。
- 6 ショウガ、シソ、ニンニクなどの香味野菜で、食欲増進の工夫をしましょう。

## 夏バテ予防・ミネラル野菜の簡単献立



### 《夏野菜の卵炒め》

◎材料 2人分

- |          |      |
|----------|------|
| ・卵       | 3～4個 |
| ・トマト     | 1個   |
| ・ピーマン    | 2個   |
| ・いんげん    | 4～5本 |
| ・顆粒コンソメ  | 少々   |
| ・塩・こしょう  | 少々   |
| ・オリーブオイル | 適量   |

### ◎作り方

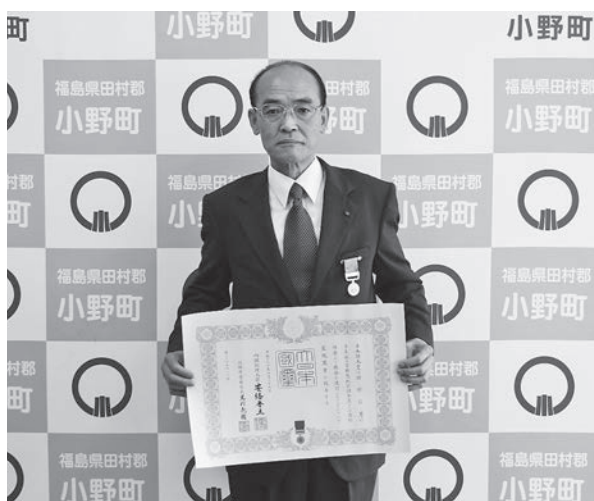
- ①トマトとピーマンは食べやすい大きさ、いんげんは茹でて、3cm ぐらいの長さに切っておく。
- ②ボウルに卵を割りほぐし、コンソメ・塩・こしょうを入れ、混ぜる。
- ③オリーブオイルを熱したフライパンに②の卵を流し入れ、ふわっとなるように軽く炒める。炒めたら、一度皿に取り出す。
- ④同じフライパンで、①の野菜を炒める。さっと炒めたら、取り出した卵も入れて再び炒める。

ーロメモ

トマトに含まれるリコピンは脂溶性なので、油と一緒に取ると吸収性が高まります。







藍綬褒章を受章された猪狩さん

## 猪狩信男さん(平館)が 春の褒章 藍綬褒章を受章 統計調査の普及に多大な功績

統計調査員の猪狩信男さん(平館)が平成26年春の褒章で藍綬褒章を受章されました。

受章者への褒章伝達式は5月16日、東京都内のホテルで行われ、その後、皇居「春秋の間」で天皇陛下に拝謁しました。

猪狩さんは、昭和61年に通商産業省生産動態統計調査員(現鉱工業動態統計調査員)に任命されて以来、26年以上にわたり統計

調査に従事されてきました。その間、各種統計調査に従事され、統計調査の重要性、必要性を認識され、統計調査の普及に尽力されています。

猪狩さんの受章をお喜び申し上げるとともに、今後ますますのご活躍をご期待します。

## 長谷川栄伸さん(湯沢)が 農林水産省から感謝状授与 震災からの復興活動に多大な貢献

全国肉牛事業協同組合創立25周年記念行事が5月20日に行われ、その席上で農林水産省生産局長から長谷川栄伸さん(株式会社仲ちゃん牧場代表)へ感謝状が贈られました。

これは、全国肉牛事業協同組合の理事である長谷川さんが、東日本大震災および東京電力福島第一原子力発電所事故の際、支援活動や復興活動などに積極的に取り組まれたことが認められたものです。

また小野町農業委員会会長職務代理、小野町認定農業者会顧問を務められており、町の農政振興にもご尽力いただいています。

今後も町の農林畜産業発展のため、力添えいただきますようお願いします。



報告に町長室を訪れた長谷川栄伸さん(右)

## 農業委員会委員に石井啓二さん(上羽出庭)、熊谷源次さん(小戸神)を選任

小野町農業委員会委員



熊谷源次委員



石井啓二委員

小野町土地改良区からの推薦により、石井啓二さん(上羽出庭)が5月23日付けで農業委員に選任されました。

また、たむら農業協同組合の役員改選により、新理事に就任した熊谷源次さん(小戸神)が同組合から農業委員に推薦され、5月30日付けで選任されました。

今後のご活躍をご期待します。

今回退任された秋田正人さん(皮籠石)と故春山茂さん(小戸神)のご労苦に対し、紙上よりお礼申し上げます。

## 村上泰啓さん(南田原井)が認定農業者に

農業経営改善計画認定書交付

村上泰啓さん(南田原井)に対する農業経営改善計画認定書の交付式が6月5日、小野町担い手育成総合支援協議会の二瓶章一会長と小野町認定農業者会の郡司昇会長同席の下、役場で行われました。

この農業経営改善計画には、農業経営のブロを目指す農業者の5年先を見据えた経営改善計画が掲げられており、町が一定の基準により認定し、各種農業関係機関や農業委員会がともに支援するものです。

なお今回の計画には、繁殖和牛の増頭と水稻の規模拡大を目標とした経営計画が盛り込まれていません。

兼業農家が多くを占め、農業従事者の高齢化や担い手不足が深刻化する中で、やる気と能力のある農業者の先駆者として、村上さんのご活躍をご期待します。



認定を受けた村上泰啓さん(右から2番目)と同席した二瓶章一会長(左)、郡司昇会長(右)



委嘱状の交付を受ける吉田代吉会長（左）

## 委員を委嘱

### 国民健康保険運営協議会委員委嘱状交付

任期満了に伴う国民健康保険運営協議会委員の委嘱状交付が6月5日、役場で行われました。

運営協議会は、国民健康保険事業の運営に関する重要事項を審議する機関で、任期は平成26年6月1日から2年間です。

委員の皆さんは、次の方々です。

#### ■国民健康保険運営協議会委員（敬称略）

会 長	吉田 代吉（再任）	委 員	藤井 文夫（再任）	委 員	西牧 昭子（新任）
副会長	山内 光樹（新任）	//	石塚 尋朗（再任）	//	過足 義夫（再任）
委 員	宇佐見恵子（新任）	//	野口 和広（再任）	//	吉田 政美（再任）

## 右支夏井川河川改修事業・市街地整備などの円滑な促進を図る

### 小野町まちづくり促進協議会総会

小野町まちづくり促進協議会の総会が6月20日、多目的研修集会施設で開かれました。

この協議会は、町の主要プロジェクトに位置付けられている右支夏井川河川改修事業と市街地整備の円滑な促進を図るため組織されたものです。

総会前に町内9地区のまちづくり委員会および商工会から推薦された代表者、行政区長、関係地権者の代表者45人の方々へ町長から委嘱状が交付されました。

役員皆さんの、次の方々です。



総会の様子

#### ■まちづくり促進協議会役員（敬称略）（任期：平成26年4月1日から平成28年3月31日まで）

会 長	矢吹 雅孝(荒 町)	幹 事	矢吹 泰良(本 町)	幹 事	亀田 憲弘(平 館)
副会長	吉田 隆(谷津作)	//	鈴木 勝男(横 町)	//	吉田 勲(谷津作)
	// 阿部 徳夫(本 町)	//	会田 功(仲 町)	//	村上 裕章(小野赤沼)
監 事	横田 久雄(反 町)	//	仲野谷 博(反 町)	//	高橋 宗彦(商工会)
	// 白石 精介(谷津作)	//	矢吹今朝男(荒 町)		
会 計	猪狩 信男(平 館)	//	竹川 庄吉(中 通)		



## 新たに 10 人が委員に任命

### 小野町都市計画審議会

平成26年度第1回小野町都市計画審議会が6月30日、役場で開かれました。

この審議会は、都市計画法に基づき、まちづくりに関する調査や審議を行うために設置された機関であり、小野公園内遊具更新や一般県道吉間田滝根線道路改築などについて報告がありました。

委員の皆さんは、次の方々です。(敬称略)



審議会の様子

#### ■小野町都市計画審議会委員(任期：平成26年4月1日から平成28年3月31日まで)

会 長	吉田 代吉《学識経験者》(新任)	委 員	竹川 里志《議会議員》(再任)
会長職務代理者	中野 正喜《 》(  )		// 二瓶 章一《学識経験者》(  )
委 員	水野 正廣《議会議員》(再任)		// 矢吹 雅孝《住民代表》(  )
	// 佐藤 登《 》(  )		// 齋藤 英子《 》(  )
	// 籠田 良作《 》(  )		// 高橋美佐子《 》(新任)

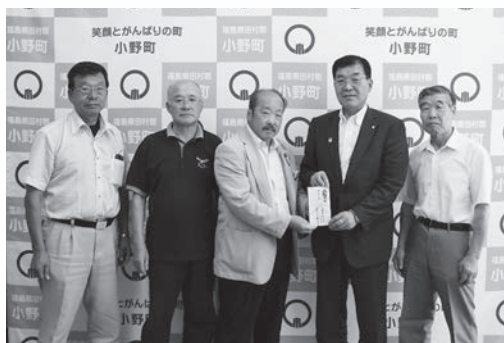
### 小野町文化・体育振興基金へご寄付ありがとうございました

6月23日、次の方から文化・体育振興基金にご寄付を頂きました。紙上より厚くお礼申し上げます。

- 小野町自衛隊父兄会 様
- 医療法人さいとう医院理事長 齋藤升男 様

小野町文化・体育振興基金は、町の文化や体育の振興と充実を図るために個人や団体からの寄付により積み立てている基金です。

この基金は、小・中・高校生の全国大会出場時の激励金や表彰、町の社会教育団体や芸術文化団体、スポーツ少年団への補助や活動費などに有効に活用させていただきます。



町長(右から2番目)に寄付金を渡す  
小野町自衛隊父兄会の皆さん



## まちづくりアドバイザーに<sup>ぬまたつねお</sup>沼田典雄さんを委嘱

自立したまちづくりのため専門的見地から助言

小野町まちづくりアドバイザー委嘱状交付式が6月2日、町長室で行われ、沼田典雄さんへ委嘱状が交付されました。

まちづくりアドバイザーには、地域の特性を生かした自立したまちづくりを行うため、町などに対して専門的な見地から助言をしていただきます。

沼田さんは、県土木部次長を退職後、平成24年度から2年間、小野町のまちづくりアドバイザーとして活動いただいています。今回継続してまちづくりのアドバイスを専門的見地からいただくこととなりました。

町民の皆さんが参画する団体などが行う会議、講演会などへの対応も可能です。詳しくはお問い合わせください。

☎企画商工課 ☎72-6939



沼田典雄さん



古崎泰介さん

## 地域おこし協力隊に<sup>ふるさきたいすけ</sup>古崎泰介さんを委嘱

地域活性化のため活動

小野町地域おこし協力隊委嘱状交付式が6月2日、町長室で行われ、<sup>ふるさきたいすけ</sup>古崎泰介さんへ委嘱状が交付されました。

地域おこし協力隊とは、都市部の人材を町に受け入れて地域の活性化のために活動してもらう制度で、5月に委嘱した<sup>すなおし</sup>砂押さんに続き、古崎さんは2人目の隊員となります。古崎さんは、埼玉県草加市から町に移住し、小野町商工会を拠点にして活動します。

交付式では、町長から古崎さんへ委嘱状が手渡され、歓迎の言葉が述べられました。古崎さんからは「地元の皆さんと協力して地域活性化のための力になりたい。小野町に住む1万人の人たち全員と出会い、交流するくらいの気持ちを持って地域おこし活動に取り組みたい」とあいさつがありました。

古崎さんの今後のご活躍をご期待します。

## 気象庁長官から感謝状贈呈

多年にわたる観測業務へ貢献

福島地方気象台の高橋台長が6月3日、役場を訪れ、気象庁長官からの感謝状を町長へ贈呈しました。

役場の敷地内に気象庁の小野新町観測所施設が設置されており、気象庁から小野町が委託を受けて管理を行ってきました。今回の感謝状の贈呈は、この多年にわたる観測業務への協力に対するものです。



高橋台長（右）から感謝状を受けた町長



RISA SUNAOSHI



砂押 里佐

すなおし・りさ

●茨城県出身

5月から小野町で地域おこし協力隊として活動しています！茨城県出身の砂押里佐(25歳)です。好きなものは森、山、カエル、山野草。最近はハーブ栽培にもはまっています。小野町をもっと知るため、たくさんの人と交流したいと思っています！いろいろ教えてください。よろしくお願いします。

TAISUKE FURUSAKI



古崎 泰介

ふるさき・たいすけ

●埼玉県出身

グーテン ターク  
Guten Tag(こんにちは)！埼玉県出身の古崎泰介(26歳)です。大学でドイツ語を学び、昨年は初めてドイツを旅行しました。ドライブとテニスと温泉が大好きで、休日には全部まとめて楽しんでいます。町で見かけたときは「たいちゃん」と呼び掛けてくださいね。皆さん、よろしくお願いします！

砂押です！



## 活動紹介

vol.1

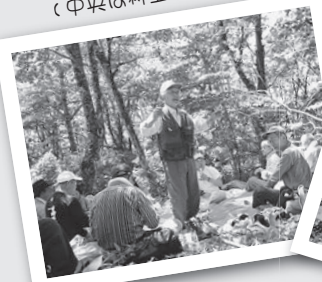
これから広報のページをお借りして、地域おこし協力隊の活動を紹介していきます。皆さんに楽しんでいただけるよう、がんばります！

それでは、5月から6月までの活動を紹介します。この時期町内は山開きのシーズン。私も山頂で宮司さんにおはらいしていただき、とても貴重な体験ができたと思います！また特に印象的だったのは高柴山(山開き5月25日)。こんなに見事なヤマツツジの群落を見たのも初めてで、驚きでした。町の皆さんの丹念な整備あつての風景なんですね。高柴山は道がなだらかで登りやすいので、体力に自信のない方にもおすすめできます。

一方で、日影山のふれあい登山(6月15日)は登りがいがありました。かかる時間は高柴山の倍以上ですが、昨年、日影山を愛する会の皆さんが道を改良してくださったそうです。「前より登りやすくなった」との声が多く聞こえました。新緑の中、フタリシズカなどのかわいい草花を愛することもでき、初夏の薫りを満喫できる登山でした。

山開きを通して感じた小野町の自然の魅力、これからも元気に発信していきます！

日影山を愛する会の皆さんが登山道を整備してくださりました！  
(中央は村上久会長)



フタリシズカを発見！







「石塚文庫」「石塚幼児文庫」を寄贈した石塚尋朗院長(中央)

## 心豊かな成長を願って

石塚文庫・石塚幼児文庫贈呈式

「石塚文庫」および「石塚幼児文庫」の贈呈式が6月3日、町長室で行われました。

これは、石塚医院(石塚尋朗院長)から寄贈していただいているもので、「小野町の子供たちが幼い時期に優れた図書に触れることで心豊かに成長し、そして豊かな学力を身につけて大きく成長していきますように」と、小野中学校には図書購入費として10万円、幼児教育施設には60冊以上もの本を寄贈していただきました。

寄贈いただいた本の中から、子供たちはそれぞれがお気に入りの本を見つけ、中学校では毎日の読書活動を通して、幼児教育施設では先生に読んでもらったり、自分で読んだりしながらイメージを膨らませ、遊びに取り入れることで豊かな心や学力を育てています。

このたびのご厚意に対し、紙上より厚くお礼申し上げます。

## 酪農家の皆さんから おいしい牛乳が届きました

「父の日に牛乳を贈ろう」キャンペーン

福島県酪農業協同組合県中酪農研究会田村方部の皆さんが6月9日と10日、町内の幼児教育施設や役場を訪れ、牛乳を寄贈しました。

この取り組みは、食育牛乳消費拡大運動の一環として毎年行われているものです。今年は「父の日に牛乳を贈ろうキャンペーン」として、会員の方による紙芝居「牛のからだ」の読み聞かせが行われ、子供たちは生命をつなぐ大切な栄養源である牛乳の尊さを学びました。

頂いた牛乳は、各園で昼食やおやつの際においしく頂きました。

今回のご厚意に対し、紙上より厚くお礼申し上げます。



1\_キャンペーンで役場を訪れた福島県酪農業協同組合県中酪農研究会田村方部の皆さん / 2・3\_紙芝居に子供たちも真剣 / 4\_みんなでおいしく頂きました





1



2

1\_町に本「小野篁」を寄贈した小野ロータリークラブの齋藤信晴会長（右から2番目）と二瓶晃一さん（右）／2\_寄贈された本「小野篁」

## 本「<sup>おののたかむら</sup>小野篁」を寄贈

小野ロータリークラブ

小野ロータリークラブが6月18日、町に「小野篁」の本を寄贈しました。これは「まちづくり1200年実行委員会」の編集・発行のもので、ふるさとゆかりの人物、小野篁について小学生向けに分かりやすく書かれており、町内の小学6年生全員に配布されます。

本の寄贈にあたり、町長室を訪れたロータリークラブの齋藤信晴会長と編集に携わった二瓶晃一さんは、町長と教育長に「小学生はもちろん、家族みんなで読んでいただき、小野町の歴史に理解を深めてほしい」と話していました。

## 町の玄関口にマリーゴールドとサルビア こまちみどり愛護会が小野IC周辺を整備

あぶくま高原道路小野インターチェンジ周辺の環境整備作業が6月14日午前6時から行われました。

これは地域の玄関口となる小野インターチェンジの環境整備と「笑顔になれる景観づくり」「がんばりが生きる景観づくり」を次世代まで受け継ぐことを目的に、こまちみどり愛護会（阿部君江会長）を中心としたボランティアの皆さんにより毎年実施されているものです。

今回は今年度最初の作業として、マリーゴールドとサルビアの植栽、周辺の除草作業などが行われ、約80人の皆さんが参加しました。

この作業の中で、こまちみどり愛護会に対し「活動に役立ててほしい」と本町行政区、あぶくま高原道路管理事業協同組合から助成金が贈られました。

道路環境美化にご尽力されているこまちみどり愛護会の皆さん、ご協賛をいただいた本町行政区、あぶくま高原道路管理事業協同組合の皆さんに対し、紙上より厚くお礼申し上げます。

また今年度は8月・9月・11月に作業を予定しています。皆さんの積極的な参加をお願いします。



植栽をするボランティアの皆さん



## ソフトボールは浮金行政区 B、バレーボールは谷津作行政区が優勝

### 第 43 回町長杯行政区対抗壮年ソフトボール・家庭バレーボール大会



1



2



3



4



5

1\_家庭バレーボール大会で2年ぶりに優勝した谷津作行政区チームの皆さん／2\_壮年ソフトボール大会で2連覇を果たした浮金行政区 B チームの皆さん／3\_家庭バレーボール大会準優勝の本町行政区チームの皆さん／4\_白熱した試合が展開された壮年ソフトボール大会／5\_壮年ソフトボール大会準優勝の荒町行政区チームの皆さん／6\_家庭バレーボール大会では激しいラリーが繰り広げられた

第43回町長杯行政区対抗壮年ソフトボール・家庭バレーボール大会が6月1日、小野運動公園で開かれました。

開会式では町長と町議会議長の激励のあいさつを受け、長久保久生選手(湯沢)の力強い選手宣誓で大会が始まりました。

壮年ソフトボール26チーム、家庭バレーボール14チームが各行政区の名誉をかけ、白熱した試合を展開しました。

また各行政区からたくさんの応援の方が集まり、選手をはじめ町民同士の交流も深まりました。

壮年ソフトボールでは浮金行政区 B チームが前年度に引き続き2年連続の優勝、家庭バレーボールでは谷津作行政区チームが2年ぶりの優勝となりました。

大会運営にご協力いただいた関係者の皆さんに紙上より厚くお礼申し上げます。

#### ■結果

《壮年ソフトボール》

優勝 浮金行政区 B

準優勝 荒町行政区

第3位 飯豊上行政区

// 吉野辺行政区 B

《家庭バレーボール》

優勝 谷津作行政区

準優勝 本町行政区

第3位 小野山神行政区

// 浮金行政区



6



## 鶴庭工業用地で地鎮祭

株式会社三宝製作所が新工場建設

今年2月に町と企業立地に関する基本協定を締結した株式会社三宝製作所（本社・神奈川県相模原市）の新設工場の地鎮祭が6月10日、鶴庭工業用地で行われました。

三宝製作所は、東日本大震災に伴う原発事故の影響により、当時飯舘村で操業していた工場を休止して、従業員や設備を本社と伊達市の仮設工場に移しています。新設する工場は飯舘村の工場と同程度の規模で、20人程度の雇用が見込まれています。

地鎮祭では、高橋社長がくわ入れをし、町長、町議会議長らとともに玉串を奉納しました。また高橋社長からあいさつがあった後、町長から立地を歓迎する旨のあいさつが述べられました。

工事中の安全と会社の発展を紙上よりお祈りします。



1\_地鎮祭の様子/2\_あいさつをする高橋社長（右）

## 小野町が過疎地域に指定

国の財政支援などの活用が可能に

「過疎地域自立促進特別措置法の一部を改正する法律」が4月1日に施行され、小野町が過疎地域として指定を受けました。

の活性化を目的とした事業を行う際などに国からの支援を受けることができるようになります。

過疎地域自立促進特別措置法とは、人口の減少に伴って地域社会の活力が低下している地域などにおいて、必要な特別措置を講ずることにより、

今回の法改正により、県内では小野町と平田村が過疎指定を受けたため、県内59市町村中、29市町村が過疎地域として指定されたこととなります。

①住民福祉の向上 ②雇用の増大 ③地域格差の是正 ④美しく風格ある国土の形成を図り、その地域の自立促進に寄与することを目的とした法律です。法令で定められた人口・財政力要件を満たした市町村は、過疎地域の指定を受けるとともに、過疎地域自立促進市町村計画を策定することで、地域

町では今後、町の人口減少に歯止めをかけるためにどのような事業を実施していくかなどを具体的に記した計画を定め、利用可能な各種優遇措置を十分に活用しながら、これまで以上に効果的な事業展開を図り、町の活性化を推進していくこととなります。

全国過疎地域の状況

	過疎指定市町村	全国の市町村	過疎地域の割合
関係市町村数(平成26年4月1日現在)	797	1,719	46.4%
人口(平成22年国勢調査)(単位:万人)	1,136	12,806	8.9%
面積(平成22年国勢調査)(単位:Km <sup>2</sup> )	221,911	377,950	58.7%

## 1年の安全を祈願して

高柴山・矢大臣山山開き



《高柴山》1\_ツツジの咲く高柴山を楽しむ登山客 / 2\_玉串を奉納する登山者代表の中沢美喜雄さん / 3\_記念スタンプを押す子供たち 《矢大臣山》4\_山頂で行われた安全祈願祭 / 5\_可憐な花を咲かせるアズマギク

観光協会(高橋宗彦会長)主催の高柴山および矢大臣山の山開きが行われました。

高柴山の山開きは5月25日に行われ、曇り空ではありましたが、新緑薫る高柴山に県内外から約1,200人(浮金登山口)が山頂を目指しました。

また矢大臣山の山開きは6月7日に行われ、時折小雨の降る中でしたが、町内外から約200人が登頂しました。

シーズン中の無事故を祈願し、山頂で安全祈願祭が行われました。

山開きに先立ち、登山道および山頂付近を整備された皆さんに紙上より厚くお礼申し上げます。



1\_ふれあいを楽しんだ登山客の皆さん(山頂) / 2\_新緑の日影山を楽しむ登山客



## 自然や人とのふれあいを楽しむ

日影山ふれあい登山

日影山を愛する会(村上久会長)主催の日影山ふれあい登山が6月15日に行われました。

当日は約30人の登山者が訪れ、新緑や会話を楽しみながら山頂を目指しました。

ふれあい登山に先立ち、登山道および山頂付近を整備された皆さんに紙上より厚くお礼申し上げます。



## 小野町での田舎暮らしはいかが

### 田舎暮らし体験ツアー

町と小野町ふるさと暮らし支援センター（緑川和芳理事長）主催の田舎暮らし体験ツアーが6月14日と15日の2日間行われ、東京都や神奈川県など首都圏に居住し、地方への移住や二地域居住を検討中の方々が参加しました。

ツアー初日は昼食を兼ねた交流会などが行われ、郷土料理を味わいながら、参加者同士やすでに小野町に移り住まれた方々との情報交換で交流を深めました。

2日目は、緑とのふれあいの森公園を会場に、昼食用のうどん打ちや、おのまち小町アイスバーガーづくり、ドングリを使ったアクセサリーづくりを体験しました。その後、飯豊地内の体験農園に移動し、枝豆の種まきと、二十日大根・小松菜・ホウレン草などの収穫に汗を流しながら、理想の田舎暮らしを思い描いているようでした。



1



2

1\_おのまち小町アイスバーガーづくりに挑戦/  
2\_体験農園で指導者の話に耳を傾ける参加者

ふるさと小野町会

ふれあい通信

### ふるさと小野町会

#### 入会の思い出



橋本 寛

はしもと・ひろし

- 大八出身
- 千葉県支部

私が小野町を離れて53年程になります。当時は集団就職の時代で、若者は金の卵といわれ、就職の季節になると上野駅は職を求める若者でにぎわったものと記憶しています。昭和39年には東京オリンピックが開催されたのを懐かしく思い出します。職場の都合で昭和44年に千葉県へ転勤になりました。

その頃から、本会の役員をされている千葉県支部の先崎良男さんとお付き合いをさせていただいております。彼とは同じ大八行政区出身で、幼い頃から遊んだり、けんかしたりして一緒に過ごしたものです。

彼の勧誘を受け、気持ちよくふるさと小野町会への入会を了解したのを覚えております。本

会の総会開催場所は、初めは東京都にある法曹会館でした。今では埼玉県戸田市の戸田市文化会館に変わりましたが、私も足を運んで会員の皆さんと交流や情報交換を行い、楽しいひと時を過ごさせていただいております。

一昨年前には職を離れ、自由な時間が取れるようになったので、子供たち家族の所へ行ったり来たりしています。孫たちから元気をいっぱいもらって大変幸せです。

私の現役時代の職業は時計の技術職や販売を行ってききました。当時のお得意さまが今でも私を頼ってくれます。手先の仕事なので、ボケ防止には最適です。また身体には自信があり、趣味の魚釣りのため月一度は釣り船に乗船するなどして、楽しい日々を過ごしております。

# 平成26年度 国民健康保険税

平成26年度の国民健康保険税(国保税)を表1のとおり改定しました。

あなたの健康を支える国保

国民健康保険(国保)は、加入者の皆さんが病気やけがで医療機関などにかかっても、一定の負担で安心して治療を受けられるように、町が保険者となり、費用を公平に負担しながら運営している医療保険制度です。

国保税は大切な財源です

国保税は、国保を運営するためにその年度に見込まれる総医療費などから、国や県などの負担分(補助金

など)を差し引いた残りの費用を、各世帯単位で負担していただくことになっていきます。

加入者の皆さんから負担していただく国保税が重要な財源となっておりますので、忘れずに納付しましょう。

なお納税通知書は7月中旬に世帯主の方へ送付されますので、各期別の納期限(表2)内に納付をお願いします。

☎ 税務課

☎ 72-16932

☎ 町民生活課

☎ 72-16933

■表1. 平成26年度国民健康保険税税率

区分	医療分					後期高齢者支援金分				
	所得割	資産割	均等割	平等割	限度額	所得割	資産割	均等割	平等割	限度額
平成25年度	5.94%	27.48%	18,900円	21,900円	51万円	1.86%	7.02%	5,700円	6,500円	14万円
平成26年度	6.10%	15.00%	20,900円	22,400円	51万円	1.90%	6.00%	7,000円	6,800円	16万円
比較	0.16%	△12.48%	2,000円	500円	—	0.04%	△1.02%	1,300円	300円	2万円

区分	介護分				
	所得割	資産割	均等割	平等割	限度額
平成25年度	1.60%	7.77%	7,900円	5,400円	12万円
平成26年度	1.77%	5.00%	8,900円	6,400円	14万円
比較	0.17%	△2.77%	1,000円	1,000円	2万円

■表2. 平成26年度国民健康保険税納期一覧

期別	納期限
1期	7月31日(木)
2期	9月1日(月)
3期	9月30日(火)
4期	10月31日(金)
5期	12月1日(月)
6期	12月25日(木)
7期	平成27年2月2日(月)
8期	3月2日(月)

## 《表1の見方》

- ▷ **医療分**…加入するすべての世帯に課税されます。
- ▷ **後期高齢者支援金分**…加入するすべての世帯に課税されます。
- ▷ **介護分**…40歳から64歳までの被保険者がいる世帯に課税されます。
- ▷ **所得割**…前年度の総所得に応じた割合で算出される額です。
- ▷ **資産割**…資産(土地や家屋などの固定資産税)に応じた割合で算出される額です。
- ▷ **均等割**…世帯の加入者の人数に応じて算出される額です。
- ▷ **平等割**…加入するすべての世帯に同額で割り当てられる額です。





◎こども図書館講座開催

第1回こども図書館講座が6月1日に行われました。今回は「図書館の仕事体験初級編」として、館内見学のほか、カウンターでの貸し出し返却、本の清掃作業などを体験しました。参加した小学生の皆さんはこども図書館員として仕事に励んでいました。



児童書

『ミリー・モリー・マンデーのおはなし』

ジョイス・L・ブリスリー／作  
 上條 由美子／訳  
 福音館書店／刊



元気な女の子ミリー・モリー・マンデーは、両親たち大人6人と一緒に暮らしています。ある日、家族におつかいを頼まれた彼女は忘れないようにくり返し唱えながらお店へ向かいますが、途中でいろいろな人に話し掛けられて…。さて、無事におつかいはできるのでしょうか。ほかにも家族が彼女のために秘密で部屋をつくる話や友達のスーザンやビリーらとキャンプや店番をする話など、わくわくするお話がたくさん収められています。家族を大切に思う気持ちがよく現れた12の物語。(小学校低～中学年向き)

◎図書館のご案内

第4回 予約について



図書館で貸し出し中の本やCD・DVDを、次に借りるために予約することができます。予約をすると、貸し出し可能になり次第ご連絡をします。連絡後2週間以内にご来館いただき貸し出します。

予約は直接来館しお申し込みいただくほか、インターネット上からも可能です。ただしインターネット予約をご希望の方は事前登録が必要です。あらかじめカウンターでパスワードを発行します。その後、町ウェブサイト・文化の館のページからご登録ください。登録をされるとメールでの連絡もできるようになります。ぜひご利用ください。

一般書

『遊鬼 わが師 わが友』

白洲 正子／著  
 新潮社／刊



白洲正子は明治43年に伯爵・樺山家の次女として生まれました。幼い頃から能楽に親しみ、後には女性として初めて能楽堂の舞台に立つほどでした。欧米への留学の経験もあり、日本文化と欧米文化の両方を理解した稀有な女性でした。

本書は正子のさまざまな分野の師匠である人々や友たちへ向けて書かれた随筆集です。青山二郎・小林秀雄・鹿島清兵衛・梅原龍三郎など、正子の広い交友関係が垣間見えます。「韋駄天」の異名を持ち大正・昭和を駆け抜けた白洲正子のエッセイをどうぞ。



# 防災を考える。

～ vol.1 ～

平成 23 年度県中防災訓練より

東日本大震災から3年を経過した今、あらためて防災について考えてみましょう。

## 『自助・共助・公助』

### I 自助

「自らの安全は、自らが守る」が防災の基本になります。

自宅を安全な空間にすることや、日頃から非常食を備蓄しておくことなどは、自分にしかできないことです。

災害が発生したときは、誰もがまず自分の身を守ることにできません。自分の身の安全が確認できた後、いち早く家族を救うことができるのも自分です。

こうした自分の手で自分・家族・財産を守るための行動や備えが「自助」です。

◇家族で災害について(避難経路や連絡方法)話し合いましょう。

◇水、食糧、医療品などの物資を備蓄しましょう。

◇家具類の転倒を防止しましょう。

### II 共助

「わがまちは、わが手で守る」が地域を守る最も効果的な方法です。

自宅が無事であったとしても、隣の家から出た火を放っておけば、自分の家も燃えてしまいます。隣の家の火を消すことも、自分の家を守る方法の一つです。

自分が生き埋めになったとき、それに気付き、救出活動を始めてくれるのは誰でしょう。

震災のような広い地域を襲った災害では、消防や警察も、同時にすべての現場に向かうことはできません。それに自衛隊など被災地の外からの応援の到着には時間がかかります。身近な自主防災会や消防団など、地域の中で協力して地



## 自助

自らの安全を  
自ら守る

# 災害に強い小野町

それぞれが連携し、  
一体となった取り組みが大切です

阪神・淡路大震災では、  
がれきの下敷きになった  
方の6割は家族、隣近所  
の方が救出

個人や地域社会では解決  
できない問題について、  
国や自治体が支援

## 共助

地域の住民や企業などが  
お互い助け合う

## 公助

行政による  
防災・減災対策

域を守る備えと行動が「共助」です。

また災害が発生したときに、地域で円滑に協力するためには、ふだんからの交流が大きな力になります。

◇防災訓練に積極的に参加しましょう。

◇地域の実態（避難所、災害時要援護者など）の把握に努めましょう。

### Ⅲ 公助

個人、地域では解決することができないことに対して、町や消防・警察・県・国といった行政機関、電気やガスなどのライフライン各社をはじめとする公共企業が行う支援が「公助」です。町はもちろん、各機関とも災害の発生からできるだけ早く、すべての能力を応急対策活動に充てられるよう備えています。

◇災害時に的確な情報提供ができる体制を整備します。

◇消防団の充実強化に努めます。

### Ⅳ 自助・共助・公助の連携

自分を中心に考えると、震災の直後、自分を守るのは「自助」の力です。

自分一人では対応できない状況になったとき、頼ることができるのは「共助」です。それは同時に、自分が可能ならば共助に参加するという意識が前提となります。

そして「公助」とともに状況を安定させ、復旧・復興へと向かいます。

「公助」が活動を始めても、その援助の手が円滑に私たち一人一人の許に届くためには「共助」との連携が効果的です。

こうした連携が地域、そして自分の被害を最小限に抑え、早期に復旧・復興するために必要なことです。

園庭に  
お山ができたよ！



トンネル楽しいな♪



こんなに大きいよ！



## ☆☆☆飯豊ひまわり保育園☆☆☆

昨年度、ふくしま保育元  
気アップ支援事業により、  
園庭に大きな築山ができた。  
築山にはトンネルも  
通っており、子供たちの大  
好きな遊びの場となっています。

初めは、大きくそびえ立  
つ山に「登れない」としりご

みする子もいましたが、大  
きい子が小さい子の手を引  
いてあげたり、「大丈夫登  
れるよ」と励ますほほ笑ま  
しい姿も見られました。ト  
ンネル内は暗いため怖がる  
のではと思われましたが、  
暗さや狭さは平気なよう  
で、中から「先生も来てー」  
との声。私たちの方が  
ちよつとしりごみしてしま  
いました。

現在はこの築山にもすつ  
かり慣れ、しりごみしてい  
た子供たちが「わーっ」と駆  
け登ったり駆け降りたり、  
トンネルではみんなで連な  
り、いも虫のようになって  
通り抜けたりと繰り返し楽  
しんでいます。また築山は  
体づくりにも一役かって  
おり、登り降りすることで  
足の筋力を鍛え、バランス  
感覚なども養われると期待  
されます。

初めは柔らかかった山  
も、今では踏み固められ、  
ひまわり保育園のシンボル  
のように園庭にそびえ立っ  
ています。



## めざせ！甲子園

第96回全国高等学校野球選手権福島大会(夏の大会)前の県中選手権が6月6日、あぶくま球場で行われ、あさか開成高校(郡山市)と対戦しました。

結果は、11対1で小野高校が勝ち、地元球場でのうれしい勝利を飾りました。

野球部主将は「夏の大会では甲子園を目標とし、元気を出し、ミスを恐れず積極的に好きな野球を楽しんでプレーしていきたい。また今までお世話になった方々に感謝の気持ちを忘れず、チーム全員で最高の夏にしたい」と意気揚々と話してくれました。

今年の夏の大会の初戦相手は、葵高校(会津若松市)となりました。



## 中学生体験入学のお知らせ

◇日時 7月28日(日) 午前9時から

◇場所 小野高等学校各教室

◇参加対象

希望する中学生、保護者、引率教員

◇内容

(1)総合学科に関するプレゼンテーション

(2)体験授業(前・後半30分ずつ)

①文理総合系列(国語・英語・理科)

…国語表現、英会話、化学実験

②産業技術系列(農業)…施設見学など

③ビジネス系列(商業)…ポップ広告の作成

④福祉教養系列(福祉)…介護技術

◇その他

部活動体験入学…野球・卓球・バドミントン・バレーボール(男子)・バスケットボール・柔道・剣道・弓道・テニス・陸上・吹奏楽

中学生の皆さん、ぜひご参加ください。詳しくは小野高校のウェブサイトをご覧になるか電話でお問い合わせください。

## 町の緑化運動に貢献

産業技術系列の生徒が5月27日、小野町湯沢保全組合や小野新町小学校に花壇苗を届けました。本校では、総合実習や課題研究の一環として花の苗をハウスで栽培し、町の緑化運動に取り組んでいます。

小学校では、農業クラブ会長の渡辺友貴さんがサルビアなどの花の特長を説明しました。



小野町湯沢保全組合に花の苗を届ける生徒



君の夢をカタチに！！  
福島県立小野高等学校

福島県田村郡小野町大字小野新町字宿ノ後63  
TEL 0247-72-3171 FAX 0247-72-6211  
<http://www.ono-h.fks.ed.jp>

# 住民総合健診のお知らせ

7月23日(水)から8月2日(土)まで

☎健康福祉課 ☎72-6934

## 住民総合健診

住民総合健診を多目的研修集会施設で実施します。年に一度の健康チェックのため受診しましょう。

健診内容や負担額などの詳しいお知らせや受診録などは、世帯ごとに郵送します。

### ◇受付時間

午前7時30分から午前9時30分まで

◇会場 多目的研修集会施設

◇健診日程 右表のとおり

### 健診日程

月	日	行政区
7	23(水)	荒町・雁股田・皮籠石
	24(木)	中通・平館・小戸神
	26(土)	谷津作・菖蒲谷・塩庭二区
	27(日)	本町・南田原井
	28(月)	反町・大八・湯沢
	30(水)	横町・小野赤沼・小野山神・飯豊中
	31(木)	飯豊上・飯豊下・夏井
8	1(金)	仲町・吉野辺・上羽出庭
	2(土)	浮金・塩庭一区・和名田

\*混乱を避けるため行政区割をさせていただいていますが、上記の対象行政区以外の日程でも受診できます。

## 町が実施する健康診査・がん検診

集団検診・施設検診の両方あるものについては、どちらか都合の良い方で受診してください。

健(検)診項目	対象者	集団	施設 (医療機関)※	受診者負担額	
特定健診	40歳から74歳までの方 (国民健康保険加入者)	○	○	1,000円	
後期高齢者健診	75歳以上の方 (後期高齢者医療制度加入者)	○	/	無料	
県民健康診査	19歳から39歳までで職場などで受ける 機会のない方	○		無料	
健康サポート健診 (血液検査)	19歳以上の方	○		無料	
肝炎ウイルス検診 (B型・C型)	①40歳の方 ②41歳以上で受けたことがない方	○		500円	
結核検診	65歳以上の方	○		無料	
肺がん検診	40歳から64歳の方	○		500円	
肺がん検診(喀痰)	50歳以上の方	○		500円	
胃がん検診	40歳以上の方	○		500円	
前立腺がん検診	50歳以上の男性	○		500円	
大腸がん検診	40歳以上の方	○		○	集団： 500円 施設： 600円
子宮頸がん検診	20歳以上の女性	○		○	集団： 500円 施設： 2,000円
乳がん検診	40歳以上の女性	○		○	2,000円
骨(粗しょう症)検診	40・45・50・55・60・65・70歳の女性	○			500円

※実施医療機関については、世帯別通知および回覧などでお知らせします。



## 女性の集団検診

- ◇検診日 8月8日(金)・24日(日)  
 ◇受付時間  
 午前9時から午前10時30分まで  
 ◇会場 勤労青少年ホーム

種類	対象者(平成27年3月31日現在の年齢)
子宮頸がん検診	20歳以上の方
骨(粗しょう症)検診	節目検診 40・45・50・55・60・65・70歳の方

\*検診項目を間違わないように受けてください。

## がん検診無料クーポン

今年度がん検診の無料クーポン対象者になっている方には、クーポン券を郵送しますので、受診時に忘れずに持参しましょう。

### 無料クーポン対象者

種類	年齢	生年月日
大腸がん検診(男女)	41歳	昭和48年4月2日～昭和49年4月1日
	46歳	昭和43年4月2日～昭和44年4月1日
	51歳	昭和38年4月2日～昭和39年4月1日
	56歳	昭和33年4月2日～昭和34年4月1日
	61歳	昭和28年4月2日～昭和29年4月1日
子宮頸がん検診(女性のみ)	21歳	平成5年4月2日～平成6年4月1日
乳がん検診(女性のみ)	41歳	昭和48年4月2日～昭和49年4月1日

## 介護のはなし

熱中症患者の半数は65歳以上の高齢者です

これから夏本番を迎えます。熱中症に関する正しい知識を持って元気に暑い夏を乗り越えましょう。

### ◎高齢者の特徴

高齢者は、子供や成人と比べると体内の水分量が不足しがちです(子供75%、成人60%、高齢者50%【環境省より】)。また加齢により、暑さやのどの渇きに対する感覚が鈍くなってきます。このほかの特徴として、高齢者は体に熱がたまりやすく、暑いときには若年者よりも心臓や腎臓などの循環器系への負担が大きくなります。

### ◎熱中症を予防するには

熱中症は、夜間や屋内でも多く発生しています。高齢者の方や介護するご家族は、次のことに注意しましょう。



- こまめに水分を補給しましょう。「トイレが大変」と水分補給を我慢するのは危険です。
- 高齢者は暑さを感じにくいので、部屋に温度計を置きましょう。
- 部屋の風通しを良くしましょう。
- 暑いときには、絶対無理をしてはいけません。
- 心臓、腎臓などの循環器系に持病のある方は、かかりつけの医師に相談しましょう。

健康福祉課

☎ 72-6934

地域包括支援センター

☎ 72-2128



# 自転車の交通ルールを守りましょう

## ❖自転車は「車両」です

### 車道の左側(端)通行が原則です

#### 【自転車の通行方法の規定(道路交通法)】

- 車両(自転車を含む。)は、歩道または路側帯と車道の区別された道路では「車道」を通行しなければなりません。(17条1項)
- 自転車は、道路の左側端を走行しなければなりません。(18条1項)

#### 【自転車が「歩道」を通行できる場合】

- ①道路標識や道路標示により自転車通行可の場合。
- ②自転車の運転者が児童・幼児(13歳未満)・70歳以上の方・車道通行に支障がある身障者の方の場合。
- ③道路工事、駐車車両、著しく交通量が多い、車道の幅が狭いなど、歩道を通行することがやむを得ない場合。



※歩道は、歩行者の通行のための場所ですから、自転車を走行させる場合は、歩行者の安全を最優先しなければなりません。

## ❖自転車の路側帯通行に関する規定は次のとおりです

道路交通法には「軽車両は、著しく歩行者の通行を妨げることとなる場合を除き、…路側帯を通行することができる」と規定されています。(道路交通法第17条の2)

自転車で道路左側の路側帯を通行する場合は、歩行者の妨げにならないように注意しましょう。

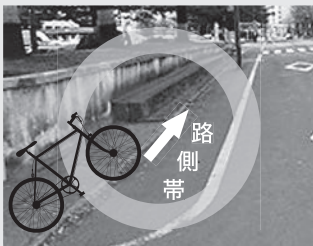
## ❖自転車が通行できる路側帯は道路左側に限定されました (道路交通法の一部改正 平成25年12月1日施行)

改正前の自転車を含む軽車両の路側帯通行に関しては「…路側帯を通行することができる」とされ、進行方向が明確に規定されていなかったため、双方向通行が可能でした。

本改正は、自転車同士の正面衝突やすれ違い時の接触事故などを未然に防止するとともに、軽車両の通行ルールを整理し、その徹底を図るため、**通行できる路側帯を左側に限定したものです。**(罰則：3月以下の懲役または5万円以下の罰金)

左側の路側帯は通行可能

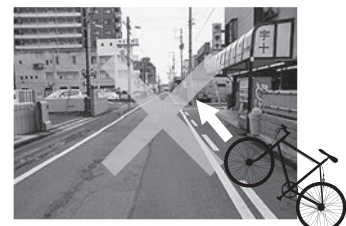
右側の路側帯は通行不可



◎『路側帯』とは、歩行者通行のため、歩道がない道路に設置されているいわゆる「歩行者用」の通行部分です。



◎『駐停車禁止路側帯』とは、『路側帯』を駐停車禁止として指定した通行部分です。



路側帯を通行する場合は、「道路左側の路側帯」を通行しなければなりません。(道路交通法第17条の2)



# お知らせ information

## 注意

全自動洗濯機・二槽式洗濯機をご使用の皆さんへ  
指を大げがする事故に気を付けてください

洗濯の際は、洗濯機・脱水槽が完全に停止してから洗濯物を取り出してください。止まる前に取り出そうとすると、洗濯物が指にからまり、大げがを(時には指を切断)します。ゆっくりにした回転でも危険です。

◇こんなときは故障のおそれがあります

- ・脱水途中にふたを開けても15秒以内に洗濯・脱水機が止まらないとき
- ・ふたロックが解除されて

も(脱水終了音が鳴っても)洗濯・脱水機が止まらないとき

速やかにご購入の販売店もしくは左記問い合わせ先までご相談ください。ただし機種によっては修理ができません場合がありますので、ご了承ください。

【一般社団法人日本電機工業会  
洗濯機安全啓発活動企画会社】  
問 LG Electronics Japan 株式会社  
☎ 0120-813-023

問 シャープ株式会社  
☎ 0120-078-178

問 東芝ライフスタイル株式会社  
☎ 0120-584-488

問 ハイアールアクアセールス株式会社  
☎ 0120-880-292

問 パナソニック株式会社  
☎ 0120-871-353

(二洋電機製は ☎ 0276-161-9826)

問 日立アプライアンス株式会社  
☎ 0120-3121-111

問 三菱電機株式会社

☎ 0120-139-365

◇受付時間：午前9時から午後5時まで(土・日・祝は除く)

※お問い合わせの際に提示された個人情報、当目的以外には使用しません。

扇風機の点検をしましょう

「あれ、おかしい」と思ったら、ご使用前に必ず点検してください。

・スイッチを入れてもファンが回らない。  
・モーター部分が異常に熱

かったり、焦げ臭いにおいがする。など

発煙・発火のおそれがあります。すぐに電源プラグを抜いてください。再使用の際には、必ず販売店にご相談ください。

なお各社のカタログ、取扱説明書にご使用上の注意やお手入れ方法・点検方法などが記載されていますので、よくお読みになり、ご使用ください。

## 扇風機 de 快適ライフ

扇風機とエアコンを併用して、快適に過ごしましょう

エアコンの冷気を扇風機で部屋中に循環させることで、体感温度(肌で感じる温度)を下げ、いっそう涼しく感じられます。



## こまちダムまつり 2014 開催



7月26日④に、こまちダムで「こまちダムまつり2014」を開催します。

ダムや浄水場の施設見学、巡視艇「こまち号」による巡視体験、海洋クラブによるカヌーやヨットの実演・体験、縄文ミサンガづくりなどのイベントを予定しています。

また地元の方々による出店も行う予定ですので、ぜひお越しください。

問 地域整備課 ☎ 72-6936

# お知らせ information

## お知らせ

### 限度額認定証の更新

「国民健康保険の限度額適用・標準負担額減額認定証(認定証)」の有効期限は、平成26年7月31日までとなっています。現在認定証を交付されている方には、7月中旬に申請書をお送りします。8月以降も引き続き認定証が必要な方は、町民生活課に申請書を提出してください。8月以降に入院、または高額な外来診療の予定がない方は、再度申請する必要はありません。

また今後入院などにより新たに認定証が必要となる

方は、町民生活課で申請の上、交付を受けてください。

### 高齢受給者証の更新

認定証の更新においては、平成25年分の所得を基に区分判定を行い、この区分に応じて医療機関の窓口で支払う限度額が決定となります。国民健康保険に加入している世帯で未申告の方がいる場合は、上位所得として判定されますので、忘れずに申告を行ってください。認定証の区分は、平成25年中の所得や加入者の異動により変更になる場合がありますので、あらかじめご了承ください。

国民健康保険の加入者で、70歳から74歳までの方に交付している「高齢受給者証」の有効期限は、平成26年7月31日までとなっています。新しい「高齢受給者証」を7月下旬にお送りします。

新しい「高齢受給者証」を7月下旬にお送りします。自己負担割合は、平成25年中の所得により変更になる場合がありますので、あらかじめご了承ください。

なお有効期限が切れた認定証は、8月1日以降、町民生活課へ返却してください。

#### 【新しい認定証】

有効期限：平成27年7月31日

#### 【古い認定証】

有効期限：平成26年7月31日

#### 町民生活課

7216933

なお有効期限が切れた「高齢受給者証」は、8月1日以降、町民生活課へ返却してください。

#### 【新しい高齢受給者証】

有効期限：平成27年7月31日

#### 【古い高齢受給者証】

有効期限：平成26年7月31日

#### 町民生活課

7216933

## 小野町戦没者追悼式を 開催します

幾多の戦禍の犠牲になられた方々のご冥福をお祈りするとともに、恒久平和への誓いを新たにするため、下記により小野町戦没者追悼式を開催します。戦没者のご遺族の方は、参列いただけますようご案内します。

◇日時 7月24日(木)  
午後1時30分から

◇場所 勤労青少年ホーム小ホール

健康福祉課 ☎ 72-6934

### 後期高齢者医療被保険者 証(保険証)の更新

後期高齢者医療保険の保険証の有効期限は、平成26年7月31日までとなっています。新しい保険証を7月中旬にお送りしますので、8月1日以降は新しい保険証をご使用ください。

なお有効期限が切れた保険証は、8月1日以降、町民生活課へ返却してください。

### 【新しい保険証(ピンク色)】

有効期限：平成27年7月31日  
【古い保険証(オレンジ色)】  
有効期限：平成26年7月31日

#### 町民生活課

7216933

夏の交通事故防止県民総ぐるみ運動実施  
「子供と高齢者の交通事故防止」

平成26年夏の交通事故防止県民総ぐるみ運動が7月16日から25日までの10日間の日程で実施されます。



## 国民年金コーナー

### 過去10年分まで 国民年金保険料が納められます

国民年金保険料を納めていない期間などがある場合、将来受け取れる年金額が少なくなったり、年金そのものが受給できないことがあります(保険料納付や免除などの期間の合計が25年未満の場合)。

このような事態を避けるために、平成24年10月1日から平成27年9月30日までの3年間に限り、国民年金保険料を納めることができる期間が過去2年間から10年に延長となる「後納制度」が利用できます。

#### ◇手続き

後納保険料を納付するには、事前に申請をして、審査をさせていただくことになります。

※後納制度を利用できる方には「承認通知書」と「後納納付書」が送付されますが、審査の結果、後納制度での納付を利用できない場合があります。

#### ◇申込先

「国民年金後納保険料納付申込書」に必要事項を記載して、お近くの年金事務所にお申し込みください。郵送でのお申し込みも可能ですが、基礎年金番号などにお間違いがないか年金手帳などで再度ご確認くださいませようお願いします。

#### ◎お申し込みはお早めに

後納保険料は平成27年9月30日を過ぎて納めることはできません。またお申し込みから審査結果が送付されるまでに、審査の内容によっては時間がかかる場合がありますので、お早めにお申し込みください。

☎郡山年金事務所 024-932-3434

☎町民生活課 72-6933

この時期は子供が夏休みに入り、外出する機会が多くなります。また夏季特有の暑さや行楽などによる疲労、開放感によるスピードの出し過ぎなどの悪質・危険な運転が増加し、交通事故が多発する傾向にあります。本運動は、このような情勢を踏まえ、県民一人一人の交通安全意識を高め、交通ルールの遵守・交通マナーの実践を習慣づけることにより、交通事故防止を図ることを目的としています。

子供と高齢者を守るため、交通安全にご協力願います。  
金融犯罪被害防止出前講座のご案内  
福島財務事務所では、地域の各種団体の会合などにお伺いし「なりすまし詐欺」などの金融犯罪被害に遭わないための出前講座を行っています。  
講演料は無料ですので、お気軽にお問い合わせください。

10月1日から7日までは「公証週間」です  
遺産相続、任意後見契約、金銭貸借、不動産貸借、離婚に際しての慰謝料、養育費などの問題は、後々にもめごとを引き起こしがちです。  
相談  
福島財務事務所理財課  
024-535-0303

す。そんなとき遺言や当事者間の取り決めを公正証書にしておけば、トラブルを防止し、権利や財産を守ることがができます。  
相談は無料ですので、お気軽にご相談ください。  
郡山公証人合同役場  
024-922-5888

金問題はさまざまな方法で解決できます。お気軽にご相談ください。  
【福島財務事務所理財課多重債務相談窓口】  
受付時間：平日午前8時30分から正午まで、平日午後1時から午後4時30分まで  
電話番号：024-533-0064  
福島財務事務所理財課  
024-535-0303

# お知らせ information

## 募集

農地中間管理事業による  
農地の借り手を公募

農地中間管理事業は「人・農地プラン」の地域の話し合いなどに基づき、農地中間管理機構(以下、「機構」という。)が農地の貸し付けを希望する方から農地を借り受け、規模拡大を希望する方へ農地を面的にまとめて貸し付けることにより、地域内の農地利用の再編を進める事業です。

機構から農地を借り受けるためには「農地の借り手の公募」に応募し、機構が公表する応募者リストに登録されるということが条件となります。

平成26年度第1回の募集を次のとおり行いますので、希望する方はお申し込みください。なお第2回募集は12月の予定です。

◇募集期間：8月1日(金)から9月1日(月)まで

◇募集方法：所定の用紙に必要事項を記入し、農林振興課へ直接提出するか、機構のウェブサイトからお申し込みください。(用紙は農林振興課にあります。)

◇応募者リストの公表：9月下旬に機構ウェブサイトで公表します。

◇今回公募する地域：機構のウェブサイトを参照するか農林振興課へお問い合わせください。

問 農林振興課

☎ 7216935

問 たむら農業協同組合営農販売課

☎ 8216172

問 農地中間管理機構(福島県農業振興公社)

☎ 024152119843

## 平成26年度自衛官等募集

自衛隊では、次のとおり自衛官などを募集しています。

募集種目	資格	受付期間(締め切り日必着)	試験期日
航空学生	高卒(見込み者含む) 21歳未満の方	8月1日(金)から9月9日(火)まで	1次…9月23日(火)
一般曹候補生	18歳以上27歳未満の方	8月1日(金)から9月9日(火)まで	1次…9月20日(土)
自衛官候補生	男子	18歳以上27歳未満の方	筆記試験など…9月20日(土)午後 口述試験および身体検査…9月26日(金)から9月28日(日)まで(※いずれか1日を指定します)
	女子	18歳以上27歳未満の方	筆記試験、口述試験および身体検査など…9月25日(木)
防衛大学校学生	推薦	高卒(見込み者含む)21歳未満の、成績優秀かつ生徒会活動などに顕著な実績を納め、学校長が推薦できる方	9月27日(土)・28日(日)
	総合選抜	高卒(見込み者含む) 21歳未満の方	1次…9月27日(土)
	一般(前期)	高卒(見込み者含む) 21歳未満の方	1次…11月8日(土)・9日(日)
防衛医科大学校医学科学生	高卒(見込み者含む) 21歳未満の方	9月5日(金)から9月30日(火)まで	1次…11月1日(土)・2日(日)
防衛医科大学校看護学科学生(自衛官コース)	高卒(見込み者含む) 21歳未満の方	9月5日(金)から9月30日(火)まで	1次…10月18日(土)
高等工科学校生徒	推薦	男子で中卒(見込み者含む)17歳未満の、成績優秀かつ生徒会活動などに顕著な実績を納め、学校長が推薦できる方	1次…平成27年1月10日(土)から12日(月)まで(※いずれか1日を指定します)
	一般	男子で中卒(見込み者含む) 17歳未満の方	1次…平成27年1月24日(土)

問 自衛隊福島地方協力本部郡山地域事務所 〒963-8833郡山市香久池2丁目17-13 ☎024-932-1424





## 郡山地方広域消防組合から

### 花火・火遊びによる火災を防ぎましょう

花火の取り扱いには十分注意し、楽しく遊びましょう。

- ・子供だけで遊ばせない。
- ・水バケツを用意する。
- ・広くて安全な場所で行う。
- ・説明書をよく読み、注意事項を必ず守る。

また子供の火遊びによる火災は発見が遅れ、火災が大きくなることがありますので、次のことに注意しましょう。

- ・ライターやマッチを子供の手の届くところに置かない。
- ・子供だけを残して外出しない。
- ・火遊びを見つけたら注意する。
- ・火災の恐ろしさや火の取り扱い方法についてきちんと教える。

☎ 郡山消防本部予防課 ☎ 024-923-8172

### 子供と一緒に防火・防災に取り組みましょう

子供の頃から消防防災に関する地域の取り組みに触れることは、防火・防災の心構えの習得を助け、家庭や地域の「安全・安心」につながります。

地域の行事などのときには、子供たちと一緒に初期消火や応急手当の訓練などを積極的に行いましょう。

☎ 郡山消防本部予防課 ☎ 024-923-8172

### 台風に備えましょう

台風が接近しやすい時季です。

次のような対策を確認し、被害を未然に防ぎましょう。

#### 〈台風が来る前に〉

- ・風に飛ばされそうなものは固定するか家の中に片付ける。
- ・非常持出品（懐中電灯、携帯ラジオ、電池、食料や貴重品）を準備する。
- ・避難場所や避難経路を確認しておく。
- ・側溝や排水溝は掃除をして水はけを良くしておく。

#### 〈台風が接近しているときは〉

- ・テレビなどの気象情報に注意する。
- ・危険な場所には近寄らない。
- ・早く帰宅し、外出を控える。

☎ 郡山消防本部消防課 ☎ 024-923-8173

☎ 町民生活課 ☎ 72-6933

### 消防吏員募集

「安全で安心して暮らせるまち」を目指して

平成27年4月1日採用予定の郡山地方広域消防組合職員採用候補者試験を次に行います。

申込用紙は、最寄りの消防署でお渡しします。

郵便で請求の場合は、宛

て先を明記した返信用封

筒「角形2号(縦240ミリ

メートル×323ミリメー

トル)」と140円切手(定

型外郵便料金分)を同封し

てください。

◇受験資格：平成元年4月

2日から平成9年4月1

日までで生まれた方(学

歴は問いません。)

◇募集人員：18人程度

◇受付期間：7月22日(火)から

8月29日(金)まで

※郵便による受験申し込み

は、受け付け最終日の消

印があるものまで受け付

けません。

◇申し込み受付場所：郡山

地方広域消防組合消防本

部総務課人事教養係

◇第1次試験：9月28日(日)

◇会場：消防本部

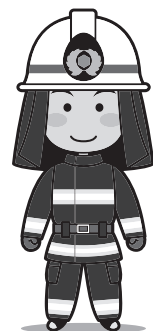
☎ 郡山地方広域消防本部総

務課人事教養係

☎ 024-923-1708

〒963-1887 郡山

市堂前町5番16号



# お知らせ information

## 募集

### 平成26年度入国警備官募集

法務省仙台入国管理局では、平成26年度入国警備官採用試験を次により行います。

#### ◆受験資格

#### 1 警備官

- (1)平成26年4月1日において高等学校または中等教育学校を卒業した日の翌日から起算して5年を経過していない方および平成27年3月までに高等学校または中等教育学校を卒業見込みの方
- (2)人事院が前記(1)に準ずると認める方

#### 2 警備官(社会人)

昭和49年4月2日以降に

生まれた方(前記1(1)に規定する期間を経過した方および人事院がそれに準ずると認める方に限る)

#### ◆受付期間

#### 【インターネット】

7月22日(火)午前9時から

7月31日(木)まで

#### 【郵送または持参】

7月22日(火)から7月25日

(金)まで

※できるだけインターネット申し込みを利用してください。

◆第1次試験：9月28日(日)

◆第1次合格発表：10月15日(水)

◆第2次試験：10月28日(火)

から10月30日(木)まで

◆最終合格発表：11月25日(火)

問 法務省仙台入国管理局総務課(人事担当…上石・赤井・加藤)

022-25616076

※入国警備官採用試験を含めた平成26年度国家公務員採用試験日程については、人事院ウェブサイト

で公開されています。

「家族や地域の大切さに関する作品コンクール」作品募集

11月第3日曜日は「家族の日」・前後2週間「家族の週間」

内閣府では、子育て家族やそれを支える地域の大切さに関する「写真」「手紙」「メール」を募集しています。皆さんのあたたかい気持ちを作品にして応募してください。

◆募集内容

「写真」

・子育て家族の力(子育て家族のきずな、子供と深める家族のきずな)

・子育てを応援する地域の力(地域ぐるみの子育て支援)

「手紙・メール」

〔募集区分〕

(1)小学生の部 (2)中・高校生の部 (3)一般の部

・子育てを家族みんなで支えることの大切さ、感謝などの思いを伝える内容

### ■休日当番医・院外薬局

月	日	当番医	電話番号	薬局	電話番号
7	20(日)	都路診療所(田村市都路町)	75-2003	さとう薬局(田村市常葉町)	77-2018
	21(祝)	石塚医院(小野町)	72-2161	ヤナイ調剤薬局(小野町)	72-5912
	27(日)	かとうの内科クリニック(田村市船引町)	81-1388	わたなべ調剤薬局(田村市船引町)	81-1293
8	3(日)	のざわ内科クリニック(三春町)	61-1500	ルビー調剤薬局(三春町)	62-4848
	10(日)	東部台こどもクリニック(田村市船引町)	81-2580	コスモ調剤薬局東部台店(田村市船引町)	81-2205
	17(日)	橋本医院(小野町)	72-3711	コスモ調剤薬局小野新町店(小野町)	71-0305
	24(日)	総合南東北病院附属大越診療所(田村市大越町)	79-2121	—	—
	31(日)	石川医院(三春町)	62-2630	ふくだや薬局(田村市船引町)	86-2013



\*電話確認の上、受診してください。  
詳しくは「福島県総合医療情報システム」をご覧ください。  
バーコード認識機能で、携帯電話から「福島県総合医療情報システム」をご覧いただけます。

### ■こども救急電話相談

毎日、19:00～翌8:00 ☎024-521-3709  
詳しい情報は、「こどもの救急についてのウェブサイト」をご覧ください。





❖ 「大腸カメラについて」

今回は、当院の非常勤医師・<sup>わらがいゆういち</sup>藁谷雄一医師から下部消化管内視鏡検査（大腸カメラ検査）についてお知らせします。



藁谷 雄一

わらがい・ゆういち

●非常勤医師

4月から下部消化管内視鏡検査（大腸カメラ検査）を担当しています藁谷雄一です。健康診断で行われる便検査で異常があれば、現在は大腸カメラ検査を主に勧めています。ほかにも血便、便が細くなった、腹痛、体重減少といった症状に対しても、外来でご相談の上、勧めています。

昨今はある程度の大きさまでのポリープであれば大腸カメラ検査でとることが可能となっており、他院と連携をとって治療を行っています。また今年の1月から胃カメラ同様に最新の大腸カメラが導入され、より見やすい画像となりました。

早期発見・早期治療を目指し、取り組んでいきますので、気になる症状、検査の希望、不明な点などあればご相談ください。

大腸カメラの予約、検査日については当院までお問い合わせください。

☎公立小野町地方総合病院総務課 ☎ 72-3181

のもの  
・子育てを社会も応援して  
いくことの大切さを訴え  
るもの  
◇募集期間：9月8日(月)まで  
◇表彰：募集テーマ区分ごとに最優秀賞1点、優秀賞5点(いずれも内閣府特命担当大臣(少子化対

策)表彰と副賞)  
※応募方法など詳しくは内閣府「家族の日」家族の週間」をご確認ください。  
<http://www8.cao.go.jp/shoushi/shoushika/family/index.html>

❖ 人権相談所開設 ❖

◇日時

8月7日(木) 10:00～15:00

◇場所

母子健康センター



■親子の教室

月	日	内容	時間	場所
7	16(水)	キッズ・クラブ	10:00～12:00	母子健康センター

■乳幼児健診

月	日	内容	時間	場所
7	16(水)	1歳6カ月児健診	受付 13:00～13:30	母子健康センター
8	8(金)	3歳児健診		

■健康づくり

月	日	内容	時間	場所
7	18(金)	ヘルスアップ運動教室	13:30～ 15:30	多目的研修集会施設
	1(金)			
8	5(水)	健康相談日	9:00～15:00	母子健康センター
	6(水)	大腸がん・喀痰容器回収		

☎健康福祉課 ☎72-6934

■あそびの広場

毎週火曜日9:00～11:30

☎子育て支援センター(ひまわり保育園) ☎73-2724

田村地方  
夜間診療所

◇受付時間

(月～金) 19:00～21:30

◇休診日

(土)(日)(祝)、お盆、年末年始

◇担当医師

田村医師会の医師1人が交替で担当

◇診療科

内科、小児科疾患の一次救急に対応



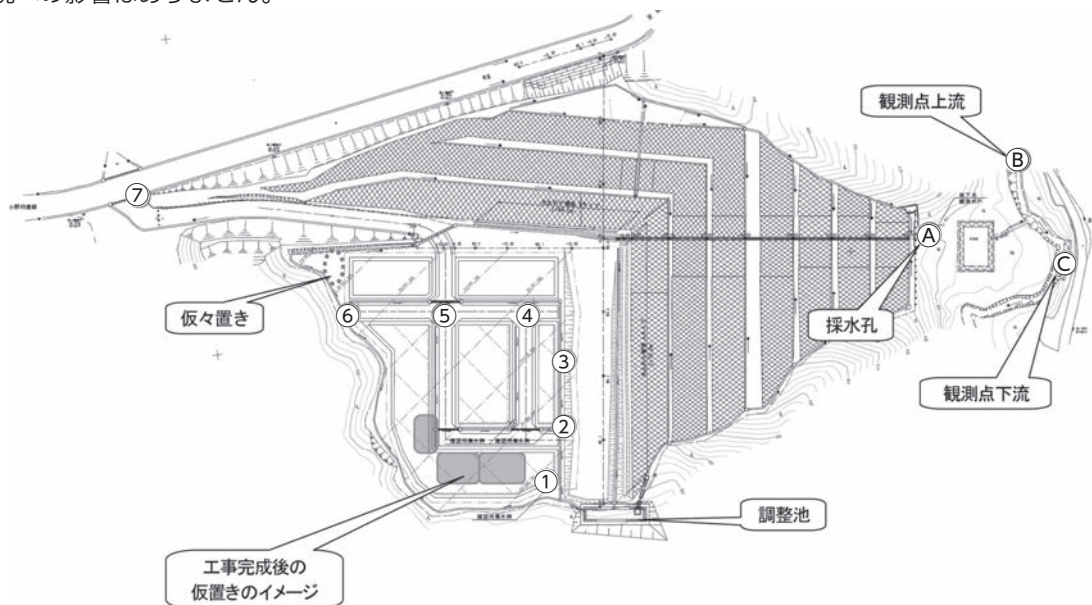
田村市船引町船引字源次郎  
福祉の森公園内  
☎ 81-2233

※入院や手術を必要とする二次救急疾患、生命に危険が及ぶ三次救急疾患には対応していません。脳卒中や心筋梗塞など、病院搬送までの時間の遅れで予後不良となる疾患は、家庭からの救急搬送が原則です。どうしても良いか分からないときには、まず電話でご相談ください。

## 除染推進室だより

夏井地区仮置場の監視状況について、お知らせします。

空間線量率の監視(週一度)および地下水、流末水路表流水の放射能汚染監視(月一度)を行っています。その結果、周辺環境への影響はありません。



■放射線空間線量率記録ならびに地下水、流末水路表流水放射能濃度分析記録経過(5月8日から5月27日まで)

測定		放射線空間線量率(μSv/h)							測定		水放射能濃度分析(Bq/ℓ)					
		仮置き場敷地内									敷地外		※検出限界値: 1 Bq/ℓ [参考:飲料水基準値10Bq/kg]			
月	日	①	②	③	④	⑤	⑥	⑦	月	日	地下水		水路表流水			
		A	B	C		Cs134		Cs137								
5	8(木)	0.16	0.15	0.15	0.14	0.12	0.22	0.17	5	8(木)	検出せず					
	14(水)	0.16	0.15	0.16	0.15	0.12	0.23	0.17								
	21(水)	0.17	0.16	0.16	0.16	0.12	0.23	0.18								
	27(火)	0.14	0.16	0.17	0.15	0.12	0.21	0.15								

☎町民生活課 ☎72-6933

### し尿くみ取りについて

8月14日(木)・15日(金)の2日間はお盆のため、し尿くみ取り業務は休みとなります。

また最近では申し込みをした日のくみ取りを希望する方が多く、対応に苦慮しています。くみ取りの日程は右表のとおりですので、申し込みをする場合は、くみ取り希望日の1週間前までに町民生活課までお申し込みください。

し尿くみ取りについて分からないことは、田村地方衛生処理センターまたは町民生活課までお問い合わせください。

☎田村地方衛生処理センター ☎82-1272

☎町民生活課 ☎72-6933

### し尿くみ取り日程

日程(日)	地域名
1～4	品ノ木・槻木内・大八の一部・浮金・塩庭二区・上羽出庭・和名田
5～9	仲町・本町・宿ノ後・団子田・反町・前久保・横町・大八の一部
10～14	七生根・殿町・館廻・大八の一部・荒町・小野赤沼・皮籠石・小野山神
15～19	中通・門番・光明院・菖蒲谷 夏井の一部(樋口・川除・太子堂・町屋・都沢・午天王)
20～24	寺下・谷津作の一部(南作・松葉) 夏井の一部(石ノ平・浮内・高屋敷・原・橋本)・湯沢
25～31	谷津作の一部(前之内・高山・馬場・峰ヶ崎・鬼石)・平館・飯豊・塩庭一区・南田原井・小戸神・吉野辺・雁股田



## ❖お誕生おめでとう❖

氏名 父・母 行政区  
 舞木 陽香 (はるか) 秀一・貴子 仲町  
 大竹 華奈 (はな) 靖・幸子 塩庭二区  
 五十嵐和奏 (わかな) 宏志・由紀恵 上羽出庭  
 根本 結理 (ゆいり) 慶一・早苗 上羽出庭  
 (5月届出分)

## ❖おくやみ申し上げます❖

氏名 年齢 行政区  
 春山 茂 79 小戸神  
 松本 和夫 89 湯沢  
 (4月届出分)  
 舘川 千代 100 吉野辺  
 生天目 クラ 87 浮金  
 柏原 重子 76 小戸神  
 伊藤 昭男 78 夏井  
 宗像 義智 63 南田原井  
 草野 マサ 91 塩庭一区  
 (5月届出分)

※この欄は、届出の際に同意を得た方を記載しています。

## ■町の人口・世帯数( )内は前月比 平成26年6月1日現在

人口	男	5,087人(△3人)
	女	5,385人(△6人)
	計	10,472人(△9人)
世帯数		3,488世帯(+7世帯)

福島県現住人口調査結果から

## 町税等納期

7/31 (木)

固定資産税(2期)  
 国民健康保険税(1期)  
 介護保険料(1期)



## 食品などの放射能測定結果

町で実施している簡易検査およびゲルマニウム半導体放射能測定器による検査結果をお知らせします。

### 簡易測定器による測定結果

#### ■基準値を超えたものの内訳

月	検体数	検体名	測定結果(Bq/kg)
5	1	シイタケ	247.4

※測定結果の数字はCs134およびCs137の合計値です

#### ■基準値未滿または検出限界値以下のもの

月	検体数	検体名
5	27	アスパラガス、小松菜、山東菜、ニラ、葉タマネギ、ウド、タケノコ、タラノ芽、フキ、ワラビ、シイタケ、サツマイモ苗、ハチミツ(搾りかす)

※食品以外の検体については、結果に含まれていません

### ゲルマニウム半導体放射能測定器による測定結果

#### ■基準値を超えたものの内訳

月	検体数	検体名	測定結果(Bq/kg)
5	1	コシアブラ	128.9
	2	シイタケ	113.6~182.6

※測定結果の数字はCs134およびCs137の合計値です

#### ■基準値未滿または検出限界値以下のもの

月	検体数	検体名
5	20	水道水
	5	井戸水、引き水
	9	タケノコ、タラノ芽、ワラビ、シイタケ

※食品以外の検体については、結果に含まれていません

◎食品中の放射性物質(セシウム)の基準値  
 飲料水…10Bq/kg 一般食品…100Bq/kg  
 牛乳・乳幼児食品…50Bq/kg  
 ※基準値：平成24年4月から

☎健康福祉課 ☎72-6934



## 上水道水質検査結果

5月に実施した水道水の水質検査の結果は、次のとおりです。

試験項目	水質基準	試験結果
一般細菌	100CFU/ml以下	0CFU/ml
大腸菌	検出されないこと	検出せず
塩化物イオン	200mg/l以下	10.9mg/l
有機物(TOC)	3mg/l以下	0.8mg/l
PH値	5.8~8.6	7.1
味	異常でないこと	異常なし
臭気	異常でないこと	異常なし
色度	5度以下	<1度
濁度	2度以下	<0.1度

☎地域整備課 ☎72-6936

## 町を花いっぱい

飯豊小学校緑の少年団「花いっぱい運動」

飯豊小学校「緑の少年団」による「花いっぱい運動」が行われました。

「花いっぱい運動」では地域の緑を守り育て、環境について学ぼうと、全児童で校舎周辺や公共施設など18カ所にプランターを配布しました。

今年も6月13日に役場玄関前にマリゴールドのプランターが設置され、役場を訪れた皆さんの目を楽しませています。

飯豊小学校緑の少年団の活動に対し紙上より厚くお礼申し上げます。



1\_飯豊小学校緑の少年団の皆さんと関係者の皆さん／2\_頂いたマリゴールド

2

## 咲かせよう！思いやりの心

「人権の花」苗を贈呈

「人権の花運動」の苗の贈呈が5月27日、町内の4小学校で行われました。

この運動は、協力して花を栽培することで、相手の立場を考慮すること、協力し合うこと、感謝することなどの重要性を学ぶことを目的に実施されます。

今年度は、小野高校で栽培されたアゲラタムとサルビアの苗を使用します。

小野新町小学校では、人権擁護委員の草野紀さんと佐藤信之さんから児童の代表に花の苗が手渡されました。また苗を栽培した小野高校の生徒からは、花の特徴や育て方について、説明がありました。

各小学校での栽培の記録は、10月に開催される「小町ふれあいフェスタ」の会場で展示されます。



人権擁護委員、小野新町小学校児童代表、小野高校の皆さん

## 吉田喜一郎さん（平館）からサツキの盆栽をお借りしました

小野町皐月盆栽愛好会会長・吉田喜一郎さん(平館)のご厚意により、サツキの盆栽をお借りし、役場窓口や町長室などに飾らせていただきました。

丹精込めて育てられたサツキは、色鮮やかな花と見事な枝ぶりで、役場を訪れた皆さんの目を楽しませています。

吉田さんのご厚意に対し、紙上より厚くお礼申し上げます。



吉田喜一郎さんからお借りしたサツキの盆栽(役場窓口)

あとがき

今回の表紙は、ふるさと文化の館で行われた「たなばたおたのしみ会」の様子です。笹の葉には子供たちが作った色とりどりの七夕飾りや短冊が結び付けられました。

さて、この七夕の日にはか会えないという織姫(ベガ)と彦星(アルタイル)ですが、実際にはどのくらい離れているかご存じでしょうか。気になつて調べたところ、その距離なんと約15光年。果てしない距離ですね。それでも会いに行こうとするなんて、素敵ですね。

どうか短冊に書かれた子供たちの願いが叶いますように。(香)